



Panafrican farmers' organization
Organisation panafricaine des agriculteurs
المنظمة الإفريقية للفلاحين



GÉRER LES CONNAISSANCES DES AGRICULTEURS

BONNES EXPÉRIENCES ET PRATIQUES PROMETTEUSES DE

L'ÉVÈNEMENT GLOBAL DE GESTION DES CONNAISSANCES DU FO4ACP - 2023

"PARTAGER LE SAVOIR QUI NOUS REND PLUS FORTS"

16 - 18 MAI 2023

SECRETARIAT DE LA PAFO



IFAD | FIDA
Investing in rural people
Investir dans les populations rurales
Investir en la población rural
الاستثمار في السكان الريفيين



Chers Paysans, Partenaires et Amis,

En tant que président de la PAFO, j'ai le plaisir de vous présenter un document qui reflète notre engagement en faveur du progrès agricole et du partage des connaissances. Ce document est axé sur la gestion des connaissances et reflète les expériences réussies d'organisations d'agriculteurs du monde entier. Il est le résultat de la mise en œuvre du programme des Organisations paysannes des pays d'Afrique, des Caraïbes et du Pacifique (FO4ACP/OPenACP), financé par l'Union européenne, l'Organisation des pays ACP et le Fond International de Développement Agricole (FIDA).

Ce programme est mis en œuvre dans plus de 70 pays et bénéficie à plus de 52 millions de petits agriculteurs et met en évidence l'importance du partenariat international pour le développement du secteur agricole. Il permet le partage des connaissances, des ressources et des perspectives entre les communautés agricoles et les Organisations internationales.

Ce document présente des exemples de réussite qui démontrent le pouvoir de la collaboration, de l'innovation et de l'apprentissage mutuel. Des expériences rendues possibles grâce à l'intervention du programme FO4ACP.

Il s'agit d'un programme qui promeut le développement agricole durable par le biais de diverses initiatives, notamment le renforcement institutionnel, le développement des compétences techniques, l'accès aux ressources et au financement, le plaidoyer politique et l'échange de connaissances.

Ce document n'est pas seulement un recueil de bonnes pratiques, mais un témoignage du dévouement des organisations paysannes à la transformation de l'agriculture et à la mise en place d'un système alimentaire durable et résilient. Il met en valeur nos réussites en tant qu'organisations paysannes et incite les autres à adopter des pratiques similaires et à contribuer ainsi à la prospérité de nos communautés.

La PAFO souhaite exprimer sa gratitude à ses agriculteurs et à ses organisations paysannes, ainsi qu'à ses partenaires (FO4ACP, UE, OACPS et FIDA) pour leur soutien et leur assistance, et pour avoir rendu possible la publication de ce recueil.

***Message du Président de la PAFO
M. Ibrahima Coulibaly***

TABLE DES MATIERES

LISTE DES ACRONYMES.....	4
Remerciements.....	6
AVANT PROPOS.....	7
INTRODUCTION.....	8
ORGANISATEURS DE L'ÉVÉNEMENT.....	10
EXPERIENCES RÉUSSIES.....	13
Accès au financement pour une entreprise agricole viable.....	16
Élevage de poulets pour une génération de revenus durables pour les membres de la FIFATA.....	19
Produit financier spécifique au manioc « ZAMUKA CASSAVA PRODUCT ».....	22
Mise en relation des petits producteurs avec les institutions financières.....	25
Mise à niveau de la coopérative Assalame : Améliorer la qualité de la production laitière.....	29
Développement des relations d'affaires.....	31
Transformation et distribution des produits agricoles en farines alimentaires.....	34
Élaboration et appropriation des plans d'affaires par les coopératives de semences.....	37
Renforcer la résilience grâce aux services de preuve climatique en Tanzanie.....	42
Technologie du système de riziculture intensive (SRI).....	45
Production hors sol et la commercialisation de <i>Clarias gariepinus</i>	47
Pratique de recherche basée sur la génétique (Production Apicole).....	50
Gestion durable des terres et des eaux.....	56
Gestion optimale de la santé des sols par les paysans sur la base de données techniques.....	59
Diversification par l'introduction de cultures fourragères dans les zones semi-arides.....	61
Breadfruit People platform.....	64
USSD mis en œuvre pour servir les membres et les agriculteurs au Kenya.....	68
Digitalisation des outils de production des connaissances paysannes.....	71
Inscription de la CNOP CAF dans le budget public de l'Etat.....	76
Réunir agriculteurs et politiciens pour le dialogue et le partage des connaissances.....	79
Exposition de journaux de plaidoyer par les Organisation Paysannes.....	81
Fiscalité Adaptée aux Réalités des Coopératives Agricoles.....	83
Programme Tel-A-Woman (TAW).....	87
Amélioration de l'employabilité des femmes et des jeunes dans la filière riz pour un meilleur revenu.....	90
Partenariats public-privé-producteurs innovants le long de la chaîne de valeur du manioc.....	93
Soutien à une initiative de transformation agroalimentaire portée par des jeunes.....	96
Femmes transformatrices : chaînes de valeur de la banane et du cacao plus inclusives.....	98
CONCLUSION ET RECOMMANDATIONS.....	101

LISTE DES ACRONYMES

AC	Agriculture de conservation
AHA	Académie Andreas Hermès, Kenya
AIFC	Agriculture intelligente face au climat
ANAP	L'Association Nationale des Apiculteurs Professionnels, Algérie
AUSCOOP	L'Acte Uniforme OHADA relatif au droit des sociétés coopératives
AVEC	Associations villageoises d'épargne et de crédit
BNR	Banque Centrale du Rwanda
CAT	Conseil agricole de Tanzanie
CCPA	Cadre de concertation des producteurs d'arachide du Sénégal
CCPS-S	Coopérative Communale des Producteurs de Semences Sécurisées de N'Dali
CCPSC	Coopérative Communale des Producteurs de Semences Commerciales
CNOP-CAF	Concertation Nationale des Organisations Paysannes au
CNOP-CAM	Concertation Nationale des Organisations Paysannes au Cameroun
CCPA	Cadre de concertation des producteurs d'arachide du Sénégal
CCPS-S	Coopérative Communale des Producteurs de Semences Sécurisées de N'Dali
CLAC	Réseau latino-américain et caribéen des petits producteurs et travailleurs du Commerce équitable
CPF	Confédération Paysanne du Faso
CPF	Coopérative de Progrès et de Finance
CSA	Agriculture intelligente face au climat
EAFF	Eastern Africa Farmers Federation
FAAE	Fédération des agriculteurs d'Afrique de l'Est
FFO	Observatoire de l'agriculture familiale
FAO	Organisation des Nations unies pour l'alimentation et l'agriculture
FEGPAB	Fédération des Groupements Associés des Paysans Baol du Sénégal
FIDA	Fond international pour le développement agricole
FIFATA	L'Association pour le progrès des agriculteurs est une organisation professionnelle d'agriculteurs malgaches.
FNPS-B	Fédération Nationale des Producteurs de Semences du Bénin
FO4ACP	Organisations d'agriculteurs pour l'Afrique, les Caraïbes et le Pacifique
FUPRORIZ	Fédération des Syndicats des Producteurs de Riz
GFRI	Institut de recherche alimentaire du Ghana

GHGs	Gaz à effet de serre
IMC	Indice de masse corporelle
INGABO	Organisation paysanne Rwanda
KALRO	Organisation de recherche sur l'agriculture et l'élevage, Kenya
KAOP	Plate-forme de l'observatoire agricole du Kenya
KENAFF	Fédération nationale des agriculteurs du Kenya
KMS	Le groupe de services Kiese Mingui, Brazzaville, République du Congo
NADO	Organisation de développement agricole de Njombe
NSA	Acteurs non étatiques
OACPS	Organisation des États d'Afrique, des Caraïbes et du Pacifique
ODD	Objectifs de Développement Durable
ODK	Kit de données ouvertes
OHADA	L'Organisation pour l'Harmonisation en Afrique du Droit des Affaires
OP	Organisations Paysannes
ONU	Organisation des Nations Unies
PAFO	Organisation panafricaine des Agriculteurs
PIFON	Organisations paysannes du Pacifique
PROCASUR	Organisation internationale spécialisée dans la gestion des connaissances pour l'innovation rurale
PROPAC	Plateforme Régionale des Organisations Paysannes d'Afrique Centrale
RENACA	Réseau national des caisses villageoises d'épargne et de crédit autogérées, Bénin
ROPFA	Réseau des Organisations Paysannes et de Producteurs de l'Afrique de l'Ouest
SACAU	Southern African Confederation of Agricultural Unions
SFOAP	Appui au programme des organisations paysannes en Afrique
SNAE	Syndicat national de l'agriculture Eswathini
SPSS	Paquet statistique pour les sciences sociales
SRI	Système de Riz Intensif
UGPM	Union des Groupements de Producteurs de Meckhé du Sénégal
UMA	Union Marocaine de l'Agriculture
UMNAGRI	Union Maghrébine et de l'Afrique du Nord des Agriculteurs
INICEF	Fonds international d'urgence pour l'enfance des Nations unies
USSD	Données de service supplémentaires non structurées (Kenya)
WRC	Conseil des récépissés d'entrepôt, Kenya
ZCP	Produit de manioc ZAMUKA

REMERCIEMENTS

Ce rapport a été commandé par la PAFO et le personnel du Secrétariat de la PAFO à Kigali a fourni des conseils tout au long du processus et a partagé des informations précieuses qui ont permis une analyse significative. Toutes les organisations paysannes d'Afrique, du Pacifique et des Caraïbes qui mettent en œuvre le programme FO4ACP, ainsi qu'AgriCord, FAO et Procasur, ont apporté des contributions et des informations précieuses.

La PAFO remercie sincèrement toutes les contributions reçues pour produire ce document, en particulier les organisations paysannes d'Afrique, du Pacifique et de la Caraïbe, pour toutes les informations et contribution lors de l'événement mondial de gestion des connaissances FO4ACP, qui s'est tenu à Kigali pour la présentation des expériences réussies.



Nous remercions également, l'Organisation des États d'Afrique, des Caraïbes et du Pacifique (OACPS), l'Union européenne (UE) et le Fonds international de développement agricole (FIDA), qui ont rendu possible la réalisation de ce document, grâce au programme FO4ACP.



AVANT PROPOS

Les systèmes agroalimentaires sont confrontés à des défis complexes et sans précédent. Ceux-ci vont de l'alimentation d'une population mondiale en expansion à la lutte contre les effets du changement climatique. Pour relever ces défis, il est nécessaire de trouver des solutions innovantes qui utilisent moins de ressources et améliorent les moyens de subsistance des populations tout en veillant à ce que personne ne soit "laissé pour compte".

L'Organisation panafricaine des agriculteurs (PAFO), en partenariat avec le FIDA a organisé l'événement mondial de gestion FO4ACP à Kigali, au Rwanda, du 16 au 18 mai 2023. L'événement visait à échanger les bonnes pratiques et les pratiques reproductibles entre les partenaires de mise en œuvre de FO4ACP, à apprendre des expériences des autres, à présenter des cas de réussite et à créer des opportunités de réseautage à travers les continents.

L'Association des paysans asiatiques (AFA) a également participé à l'événement, partageant leurs expériences du programme jumeau FO4ACP FO4A, mis en œuvre sur le continent asiatique. L'événement FO4ACP Global KM Event, a été rendu possible grâce à la contribution financière de l'Union européenne, de l'OACPS et du FIDA.

Ce document s'inscrit dans la continuité des processus de gestion des connaissances pour la collecte, le traitement, le stockage et la diffusion des données issues de la mise en œuvre du programme FO4ACP. Il vise à documenter les expériences partagées lors de l'Événement, et les rendre accessibles à un public plus large. Les histoires présentées ici montrent comment les organisations paysannes innovent et appliquent des pratiques et des technologies pour relever les défis du secteur agricole - tels que l'amélioration des rendements, la réduction de l'utilisation de produits chimiques nocifs, l'augmentation de la résilience au changement climatique, à l'accès au financement et aux marchés.

Ces récits sur les innovations (technologiques, institutionnelles, sociales et politiques) dans les systèmes agroalimentaires analysent les facteurs de réussite, et plus particulièrement les capacités nécessaires pour que l'innovation se produise et apporte une valeur ajoutée à la communauté ou à la chaîne de valeur.

Ces expériences réussies illustrent comment des pratiques innovantes ont apporté des avantages concrets et tangibles aux paysans, aux communautés et à l'environnement. Pour vous inspirer, vous pouvez lire les récits d'innovation provenant de différents pays d'Afrique, des Caraïbes et des îles du Pacifique, que nous avons mis à votre disposition.

Elles portent sur des thèmes variés et très intéressants pour les agriculteurs : L'accès au financement, les plans d'affaires et leur mise en œuvre, le changement climatique et la résilience, l'agroécologie, l'engagement politique et le plaidoyer, les approches inclusives dans la FO4ACP.

INTRODUCTION

Avec le soutien du FIDA, l'Événement de gestion des connaissances du FO4ACP a été organisé et accueilli par l'Organisation panafricaine des agriculteurs (PAFO), un partenaire clé du programme FO4ACP, à l'hôtel Lemigo à Kigali, au Rwanda, du 16 au 18 mai 2023.

L'Événement a eu lieu, environ un an après l'évaluation à mi-parcours du programme, afin de faire le point sur ce qui a été fait et de partager les expériences et les bonnes pratiques prometteuses entre les organisations paysannes (OP) impliquées dans le programme. Le thème de l'Événement était "Partager les connaissances qui nous rendent plus forts".

L'objectif principal était d'échanger les bonnes pratiques et les pratiques prometteuses entre les partenaires de mise en œuvre du FO4ACP, d'apprendre comment les autres ont amélioré l'efficacité et la qualité de leur travail, ainsi que de créer des opportunités de mise en réseau en reliant les idées. Au total, 91 participants ont assisté à l'événement, en personne dont 30 femmes et 31 jeunes, alors que 180 autres participants se sont joints à l'Événement en ligne.

Les participants venaient du monde entier et comprenaient des partenaires et des amis de FO4ACP, des partenaires de la PAFO et d'autres parties prenantes importantes. L'événement a vu la représentation de 34 pays et a été officiellement inauguré par un représentant du ministère de l'agriculture et des ressources animales du Rwanda.

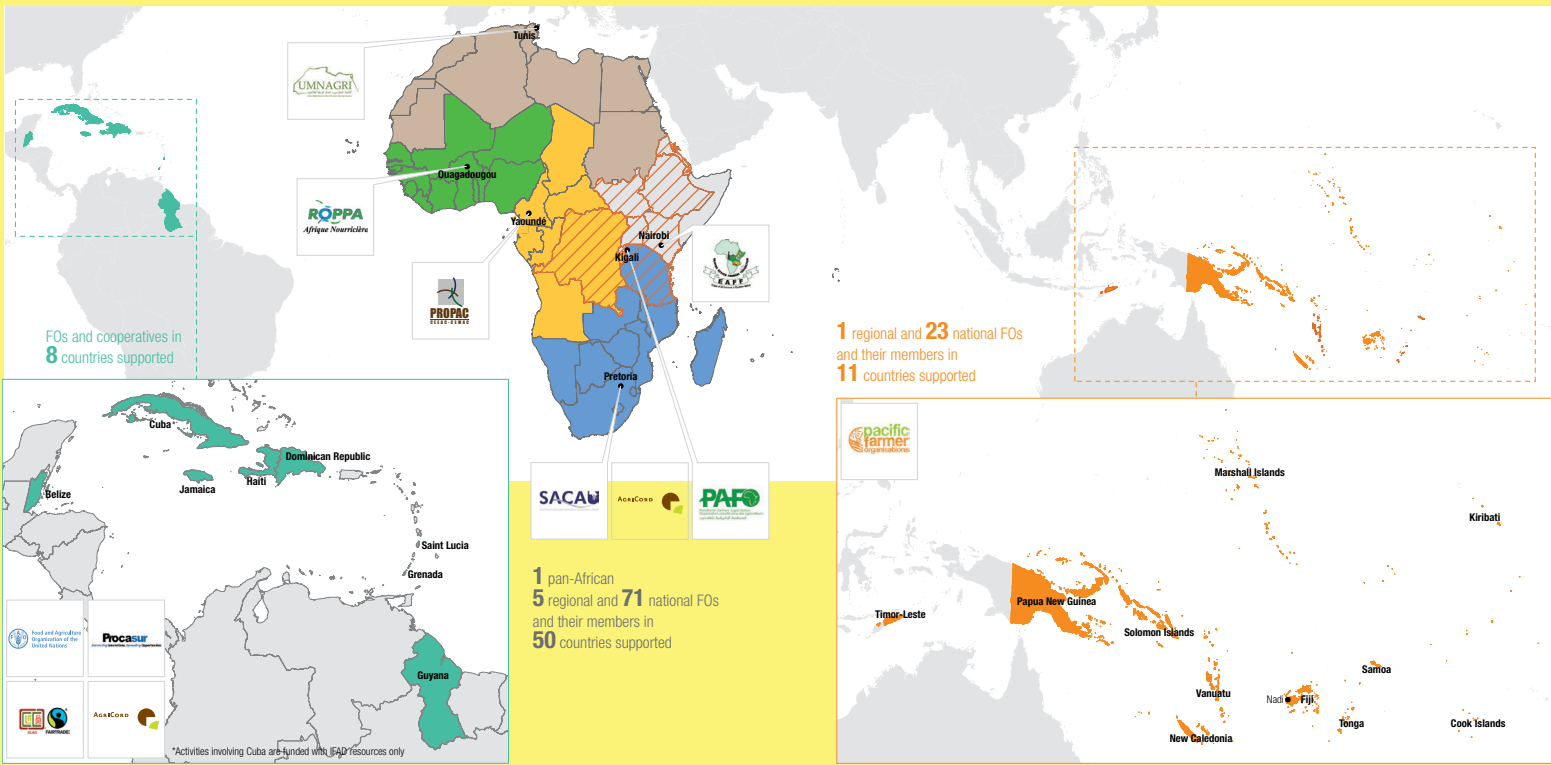
L'Événement a duré deux jours et demi et a donné lieu à des discussions sur une variété de sujets dans différents formats tels que des débats d'experts, des tables rondes, des présentations PowerPoint, des ateliers et un marché interactif. L'événement a été un espace de travail interactif et collaboratif. Il était animé par des discussions et des démonstrations pratiques, qui se sont concentrées sur six domaines thématiques clés, identifiés lors de l'examen à mi-parcours du programme FO4ACP.

Il était également animé par des discussions avec les OPs impliquées dans la mise en œuvre du programme : (i) Accès au financement ; (ii) Services aux membres et plans d'affaires et leur mise en œuvre ; (iii) Changement climatique et résilience, (iv) Agro-écologie ; (v) Engagement politique et plaidoyer, et collecte de données pour des décisions éclairées et (vi) Approches inclusives dans les activités de FO4ACP. Au total, 41 études de cas ont été collectées en préparation de l'événement, dont 29 ont été présentées ou discutées lors des sessions et 12 ont été présentées sur le marché.

Le document s'inscrit dans la continuité des processus de gestion des connaissances en matière de collecte, de traitement, de stockage et de distribution des données et à les rendre accessibles aux Organisations paysannes d'Afrique, des Caraïbes et du Pacifique. Nous espérons vivement que les expériences et pratiques documentées vous inspireront pour améliorer votre efficacité en agriculture.

[PLUS D'INFOS SUR L'ÉVÈNEMENT](#)

[VIDÉO RÉCAP DE L'ÉVÈNEMENT](#)



ORGANISATEURS DE L'ÉVÉNEMENT



La PAFO a été créée en octobre 2010 par son Assemblée constituante sous le parrainage de l'Union Africaine. Cette Assemblée constitutive a été l'aboutissement d'un processus entamé il y a plusieurs années en collaboration avec les cinq réseaux régionaux d'organisations paysannes d'Afrique de l'Est (EAFF), d'Afrique centrale (PROPAC), d'Afrique de l'Ouest (ROPPA), d'Afrique australe (SACAU) et d'Afrique du Nord (UMNAGRI).



La PAFO est enregistrée au Rwanda en tant qu'organisation internationale non gouvernementale et est certifiée par le Conseil de gouvernance du Rwanda pour opérer légalement et établir son siège au Rwanda sous le numéro 001/RGB/19. La PAFO est reconnue comme l'organe représentatif des organisations paysannes africaines au plus haut niveau continental.

La PAFO porte la voix de dizaines de millions d'agriculteurs africains intégrés dans 73 organisations nationales, unions, fédérations, coopératives, associations, etc., présentes dans plus de 50 pays africains et réunies dans cinq réseaux régionaux opérant au cœur de l'agriculture africaine.

L'objectif principal de la PAFO est d'engager efficacement ses membres dans des actions de plaidoyer auprès des décideurs politiques et des partenaires techniques et financiers et de promouvoir leur participation à la formulation et à la mise en œuvre de politiques et de programmes de développement qui affectent l'agriculture et le développement rural en Afrique.

[PLUS D'INFO](#)



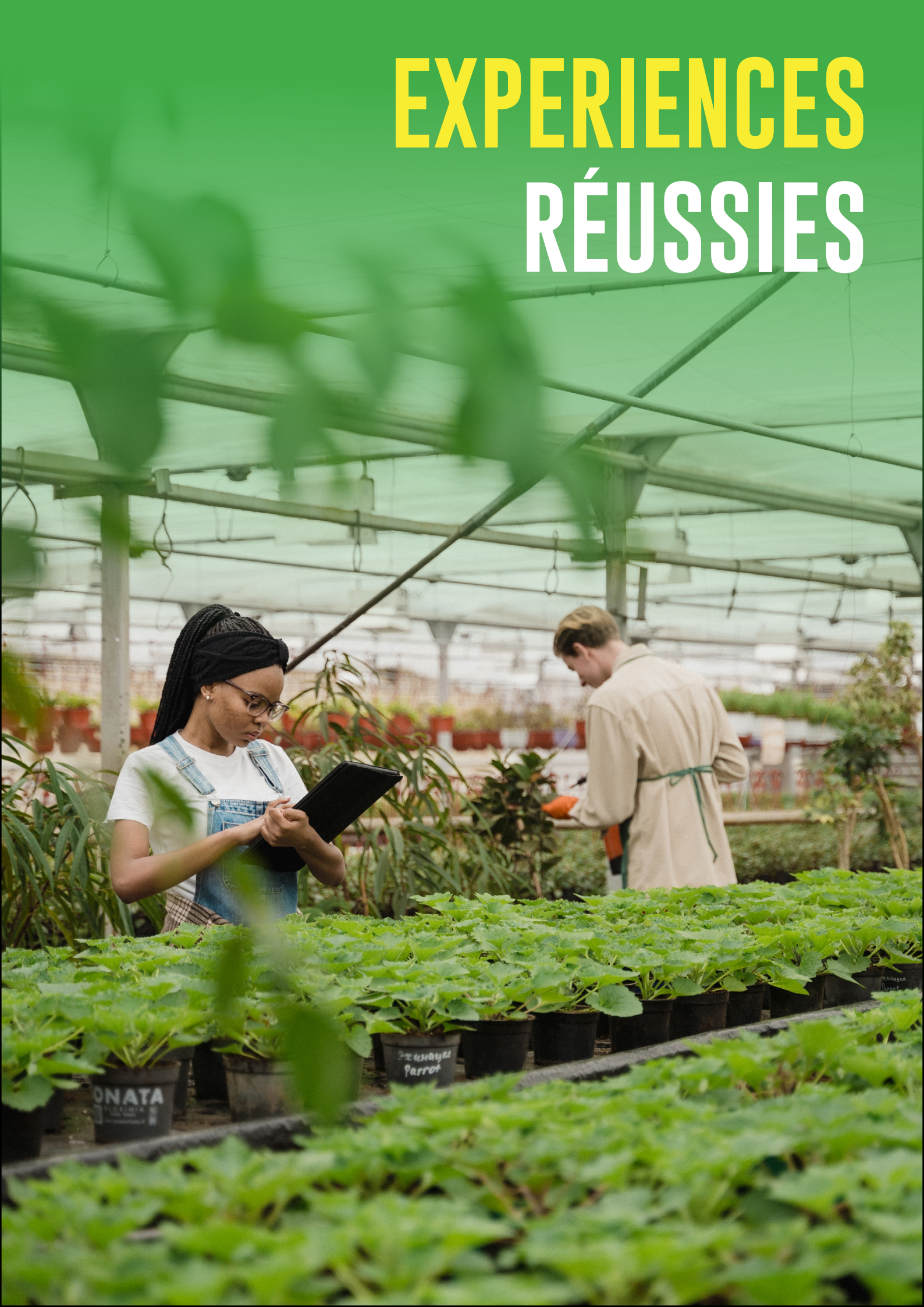
Le programme **Organisations paysannes dans les pays d'Afrique, des Caraïbes et du Pacifique (FO4ACP/OPenACP)** vise à accroître les revenus, à améliorer les moyens d'existence et à renforcer la sécurité alimentaire et nutritionnelle, y compris la sécurité sanitaire des aliments, des petits exploitants organisés et des exploitants familiaux dans les pays d'Afrique, des Caraïbes et du Pacifique en consolidant **les organisations paysannes** régionales, nationales et locales.

Le programme est mis en œuvre par six organisations paysannes régionales, **l'Organisation panafricaine des agriculteurs (PAFO)**, **AgriCord** et **le bureau régional de l'Organisation des Nations Unies pour l'alimentation et l'agriculture (FAO) pour l'Amérique latine et les Caraïbes**, qui travaillent en étroite collaboration avec des organisations paysannes nationales, des agri-agences et des partenaires d'exécution dans quelque 70 pays, dans l'intérêt de plus de 52 millions de petits exploitants.

Il met l'accent sur la prestation de services économiques, les activités de plaidoyer et le développement institutionnel des organisations paysannes. Le programme est financé par **l'Union européenne (UE)**, **l'Organisation des États d'Afrique, des Caraïbes et du Pacifique (OACPS)** et le **Fonds international de développement agricole (FIDA)**.



EXPERIENCES RÉUSSIES





Panfrican farmers' organization
Organisation panafricaine des agriculteurs
المنظمة الإفريقية للفلاحين



ACCES AU FINANCEMENT



ACCES AU FINANCEMENT

Le secteur agricole, par sa nature fragile, vulnérable et imprévisible, représente un défi majeur pour les institutions financières commerciales. L'accès au financement pour les paysans est entravé par un manque d'informations précises, une compréhension limitée des produits financiers et des connaissances financières insuffisantes.

Pour surmonter ces obstacles, il est impératif de se concentrer sur l'éducation financière des paysans et sur le développement de mécanismes de financement innovants. Les petits exploitants agricoles bénéficieraient grandement de garanties de fonds, de la numérisation des transactions, de l'utilisation de l'épargne comme garantie et de l'épargne collective.

Ces approches novatrices peuvent contribuer à atténuer les risques financiers et à faciliter l'accès aux fonds nécessaires pour développer leurs activités. La création de partenariats solides avec les institutions financières et les gouvernements est essentielle pour garantir un accès durable au financement agricole.

Il est crucial de faire pression sur les gouvernements pour qu'ils respectent leurs engagements en matière de financement agricole et d'encourager le FIDA à orienter ses ressources directement vers les Organisations paysannes, sans passer

par des intermédiaires tels que les Institution de Microfinance (IMF).

Les fonds renouvelables gérés par les OPs offrent une opportunité de capitalisation et de développement. Il est primordial de structurer le financement des garanties de manière durable, en évitant de le baser uniquement sur des projets à court terme.

En vue de favoriser l'inclusion financière des petits paysans, il est crucial d'adapter les produits financiers aux besoins spécifiques des OPs, tout en renforçant leurs capacités en matière d'éducation financière et de gestion. Un dialogue ouvert et une collaboration étroite avec les Organismes de crédit sont essentiels pour accompagner les paysans dans l'analyse de leurs besoins de financement et dans la gestion efficace des ressources disponibles.

Il est possible de garantir un accès adéquat au financement pour les paysans et de contribuer au développement durable du secteur agricole en adoptant une approche collaborative et holistique, en mettant en œuvre des mécanismes innovants et durables et en renforçant les capacités des acteurs clés.

ACCÈS AU FINANCEMENT POUR UNE ENTREPRISE AGRICOLE VIABLE



PRÉSENTATION

Union nationale agricole d'Eswatini (ESNAU)

DESCRIPTION

Les petits exploitants agricoles d'Eswatini sont confrontés à l'augmentation du coût des intrants, ce qui constitue un sérieux défi pour le maintien ou l'augmentation de la production. Cette situation est aggravée par le fait que la plupart des paysans produisent encore pour leur subsistance et n'ont pas les moyens de produire suffisamment pour la consommation, tandis que certains doivent échanger des intrants agricoles pour acquérir des parcelles de terre plus grandes ou supplémentaires afin de maximiser leurs profits.

Le coût élevé des intrants a été dicté par les changements fréquents du prix des produits pétroliers, déclenchés par le COVID-19 et aggravés par la guerre Russo-Ukrainienne. Le coût s'est répercuté sur les intrants agricoles tels que les engrais et de nombreux paysans n'ont pas pu se permettre de les acheter pour augmenter les rendements.

L'Union nationale agricole d'Eswatini (ESNAU), depuis 2020 dans le cadre du programme FO4ACP, a continué à aider ses membres à poursuivre leurs activités agricoles en veillant à ce que les intrants soient disponibles à temps. Ceci a été réalisé en développant un programme d'épargne convivial où les membres épargnent pour les intrants tandis que l'ESNAU a continué à relier les agriculteurs à différentes sources de subventions telles que le gouvernement, les partenaires locaux et le FIDA pour aider à réduire davantage le coût de la production.

Le processus d'épargne communautaire de l'ESNAU dans le cadre du FO4ACP consiste à organiser les agriculteurs en groupes d'épargne où ils épargnent régulièrement une certaine somme d'argent et utilisent les revenus pour s'octroyer des prêts afin d'acheter des intrants agricoles dans les délais impartis.

RÉSULTATS

- En 2022, 929 agriculteurs ont eu accès à un financement d'environ 253 000 euros au titre de l'épargne des agriculteurs.
- Après la mise en œuvre du programme d'épargne villageoise, les agriculteurs ont obtenu des rendements plus élevés sur leurs exploitations grâce à l'utilisation opportune d'intrants agricoles.
- Les petits exploitants agricoles ont ressenti la pertinence de ce programme puisque le principal problème d'accès au financement a été résolu.
- L'accès au financement par les membres des coopératives d'Eswatini a augmenté les revenus des ménages et l'accès au marché pour des économies rurales durables.
- Des partenariats avec des institutions publiques et privées ont été établis, renforçant ainsi la chaîne de valeur.

Quatre facteurs clés ont contribué au succès de cette pratique :

- o Les groupes d'agriculteurs ont compris l'importance de la mobilisation des ressources pour leurs membres ;
- o Les agriculteurs savent désormais comment mieux se positionner pour accéder au financement et au plaidoyer.
- o L'accès au financement a permis aux agriculteurs d'entrer facilement sur le marché avec leurs produits ;
- o Les partenariats avec les partenaires et les négociants en produits agricoles ont renforcé la chaîne de valeur.

DÉFIS

En raison des changements climatiques erratiques et imprévisibles, le remboursement peut poser un sérieux problème en cas de mauvaises récoltes dues à un manque de précipitations ou à des précipitations trop abondantes. Cette situation peut parfois être aggravée par l'apparition de maladies ou de parasites. D'autres difficultés signalées par les paysans sont le manque de la main-d'œuvre agricole ou le manque de main-d'œuvre pour mener à bien les activités de production dans les délais impartis.

Bien que les contraintes des femmes puissent être différentes de celles des hommes, le programme n'a pas ventilé les contraintes en fonction du genre.

LEÇONS

- Les agriculteurs peuvent assumer le risque de contracter des prêts pour investir dans l'agriculture, à condition qu'ils aient accès aux institutions financières et que le prêt s'accompagne d'un renforcement des capacités et de conseils techniques de la part d'institutions professionnelles du secteur.
- La pratique de l'ESNAU est durable de la part de l'agriculteur parce qu'il en a les moyens. L'environnement politique est également très favorable à cette pratique. Un indicateur de durabilité est qu'un protocole d'accord a été signé avec une banque en Eswatini pour garantir la durabilité du programme. Ce qui n'a pas été abordé, c'est le changement climatique en tant que défi pour les agriculteurs.
- Le programme de prêts villageois a été reproduit dans de nombreuses régions d'Eswatini, dans des contextes légèrement différents. Les agriculteurs ont normalement besoin du soutien du gouvernement au stade initial pour se constituer en groupe, ce qui est fait grâce au soutien de l'ESNAU.



ÉLEVAGE DE POULETS POUR UNE GÉNÉRATION DE REVENUS DURABLES POUR LES MEMBRES DE LA FIFATA



PRÉSENTATION

Association pour le progrès des agriculteurs (FIFATA)

DESCRIPTION

L'élevage de poulets locaux est une pratique qui existe depuis de nombreuses années. Cependant, l'innovation dans l'élevage et l'amélioration génétique des races locales est une initiative soutenue par FO4ACP depuis 2012. Depuis lors, **l'Association pour le progrès des agriculteurs (FIFATA)** s'est engagée dans l'élevage de poulets locaux par le biais d'un programme dédié, tout en aidant ses membres à accéder et à utiliser les services à travers le pays.

FIFATA offre une large gamme de services répondant à la forte demande au niveau local, municipal et du district. Elle compte 1000 paysans relais et 130 conseillers agricoles qui soutiennent les agriculteurs dans le développement de la chaîne de valeur.

Les principales activités menées avec les membres de la coopérative sont les suivantes :

- Vulgarisation technique pour l'élevage de poulets, y compris la santé animale (vaccination), l'alimentation animale et les coopératives.
- Dialogue politique (accès au financement, au foncier et à la santé animale).
- L'appui au marché (gestion de la production, appui à la vente groupée et renforcement des capacités des techniciens).
- FIFATA propose des formations en matière de gestion de la production, d'éducation financière, de vaccination des paysans relais, de renforcement des connaissances en matière de politique foncière, de cultures intercalaires et d'alimentation des poulets.

Avec le soutien de l'agence agricole française **Fert**, agri-agence membre d'**AgriCord**, **FIFATA** a développé des services utiles pour ses membres, tels que l'accès au crédit, la formation et le conseil agricole. Ces services sont fournis par des organisations professionnelles d'agriculteurs spécialisées.

RÉSULTATS

- Les 14 organisations régionales d'agriculteurs (RFO) membres de FIFATA, ainsi que d'autres organisations spécialisées, constituent le groupe FIFATA.
- Dans le cadre du programme sur les races locales de poulets, FIFATA a formé et soutenu 1 301 éleveurs de poulets, dont 411 femelles et 511 jeunes.
- L'association a vendu 4 366 poulets, générant un revenu total de 377 464 euros.
- Les revenus des familles des paysans ont été améliorés, les membres de la coopérative s'engageant pour la première fois dans la location de terres.
- Les agriculteurs intensifient leur élevage de poulets et investissent dans la réhabilitation de leurs terres, de leur bétail et de leurs propres maisons.
- Participation et engagement des femmes (au moins 20 %) et des jeunes agriculteurs (au moins 25 %). La composante "genre" est un facteur de réussite important, car elle apporte des avantages à la fois aux femmes et aux hommes agriculteurs.

DÉFIS

Les maladies et le vol de bétail sont traités par des vaccins et la sécurisation des locaux agricoles contre le vol par l'homme. FIFATA met en œuvre des mesures visant à garantir la durabilité de la pratique, notamment des actions de lobbying sur les droits fonciers, un atelier d'évaluation des agriculteurs pour les fonds de développement agricole, le renforcement des compétences des agriculteurs relais et l'élargissement du réseau, l'amélioration de l'alimentation des poulets, le stockage et l'élevage de poulets en vue d'une amélioration génétique.

LEÇONS

- Collaboration entre paysans relais et conseillers agricoles est essentielle pour l'accompagnement et l'intégration des pratiques agroécologiques.
- Structuration des membres autour des secteurs facilite l'octroi de services et encourage la création d'un fonds organisé.
- Plaidoyer pour la priorisation des fonds agricoles pour le développement des paysans.
- Interaction entre les thèmes liés à l'élevage de poulets, soutenant le maintien des services et des organisations, et mettant l'accent sur le développement des services et le dialogue politique pour l'accès au financement.



PRODUIT FINANCIER SPÉCIFIQUE AU MANIOC « ZAMUKA CASSAVA PRODUCT ».



PRÉSENTATION

Syndicat des paysans INGABO

DESCRIPTION

Le projet implique plusieurs acteurs clés, notamment la **Coopérative de Progrès et de Finance (CPF - INEZA)**, le **Syndicat INGABO**, et un groupe de coopératives telles que KOUMBU, MBAKUNGAHAZE et RCC. Ces acteurs ont travaillé ensemble pour faciliter l'accès des agriculteurs producteurs de manioc aux services financiers en développant le produit financier spécifique et adaptatif "ZAMUKA CASSAVA PRODUCT".

Avec le soutien du projet FO4ACP, le syndicat INGABO a partagé les résultats d'une analyse des obstacles à l'accès des paysans aux prêts formels, réalisée en 2020. L'étude a révélé divers obstacles entravant l'accès des agriculteurs aux prêts formels, conduisant à des initiatives visant à relever ces défis. La réunion B2B a rassemblé des représentants de banques, d'institutions financières, d'associations d'agriculteurs et de coopératives, ainsi qu'un certain nombre de partenaires commerciaux qui ont accepté de travailler avec INGABO pour relever ces défis.

En novembre 2021, un accord de coopération a été signé entre le CPF, INGABO et les coopératives, facilitant l'accès des producteurs de manioc à des prêts d'un montant de 200 millions RWF, sur une période de trois ans, (2021-2024), pour la campagne de production 2022. Ce protocole d'accord, a permis le développement d'un produit financier spécifique au manioc, appelé « ZAMUKA CASSAVA PRODUCT ». Les conditions du prêt ont été adaptées : le taux d'intérêt a été ramené de 24 % à 18 %, un délai de grâce de 18 mois a été accordé et les spécificités du cycle de vie du manioc ont été prises en compte.

Plusieurs activités ont été engagées pour la mise en œuvre de partenariat :

- Formations sur la culture du manioc,
- Des écoles pratiques d'agriculture sur le terrain,
- Formations sur la littératie financière, la gestion de projet et la gouvernance coopérative.

Les agents de terrain de CPF et les coopératives jouent un rôle crucial dans la sensibilisation des paysans, la collecte des demandes de prêts et la coordination des activités du projet. La mise en œuvre du partenariat est suivie par un plan d'action annuel, supervisé par un comité de pilotage composé d'INGABO et de CPF.

RÉSULTATS

- L'intégralité du montant prévu pour le produit Zamuka Manioc (ZCP) a été utilisé en seulement trois mois, par 94 agriculteurs emprunteurs.
- La « technique de la fosse Zai » a été adoptée par la moitié de ces emprunteurs, entraînant une productivité enregistrée allant de 42 à 63 tonnes par hectare, comparée à une moyenne nationale de 14 tonnes par hectare selon le recensement national de 2022.
- 90 % des bénéficiaires ont déjà remboursé leurs prêts, sans signaler aucun cas d'irrégularités.
- Résolution efficace d'un problème concret par le biais de solutions adaptées.

LEÇONS

- La collaboration entre les organisations de producteurs et les institutions financières peut aider ces dernières à mieux comprendre la situation des agriculteurs et à prendre des décisions éclairées sur l'octroi de prêts et d'autres services financiers aux agriculteurs.
- L'implication des organisations de producteurs dans la structure de fourniture de crédits et de services financiers aux agriculteurs peut renforcer la confiance des banques et réduire le niveau de risque attendu.
- La pratique est durable parce qu'elle est basée sur l'apport de solutions à des problèmes réels dans un contexte gagnant-gagnant. Chacun des acteurs a une longue expérience dans son domaine.
- La technique de culture du manioc encouragée par le syndicat INGABO auprès des bénéficiaires est celle du "Zai pit".
- Suite à la découverte du nouveau produit financier lancé par CPF en partenariat avec le Syndicat INGABO, le Conseil d'Administration de CLECAM a décidé de réduire le taux de crédit des projets agricoles de 24 % à 18 % en décembre.

Histoire d'un agriculteur

« Le prêt que j'ai contracté auprès du CPF m'a vraiment beaucoup aidé. Cela fait maintenant trois mois et je n'ai pas commencé à effectuer des paiements alors que d'autres banques m'auraient facturé dès le premier mois. J'ai planté du manioc sur 0,4 Ha et maintenant mon manioc est en bon état car j'ai tout ce dont j'ai besoin. L'utilisation des techniques du syndicat INGABO est productive mais nécessite que l'agriculteur ait de l'argent. Donc je ne pourrais pas le faire si le CPF ne m'aidait pas »

**NYIRAMINANI JACQUELINE, MEMBRE DE LA COOPÉRATIVE RCC,
DISTRICT DE RUHANGO – PROVINCE SUD**



MISE EN RELATION DES PETITS PRODUCTEURS AVEC LES INSTITUTIONS FINANCIÈRES



PRÉSENTATION

SYNDICAT DE DEFENSE DES INTERETS PAYSANS (SYDIP)

DESCRIPTION

Avant le programme FO4ACP, les petits producteurs membres des coopératives agricoles en République Démocratique du Congo étaient confrontés à un manque de familiarité avec les concepts d'épargne et de crédit pour soutenir leurs activités agricoles. Cependant, grâce aux efforts déployés par le **Syndicat de défense des intérêts des paysans (SYDIP)**, une transition significative s'est opérée. Les petits producteurs ont été connectés à des institutions financières et encouragés à établir des Associations Villageoises d'Épargne et de Crédit (AVEC) afin de dynamiser leurs entreprises agricoles. Cette démarche novatrice a ouvert de nouvelles perspectives pour les coopératives agricoles, les incitant à s'engager dans l'agriculture contractuelle. De même, elle a offert aux petits producteurs un accès crucial à l'épargne et à de modestes lignes de crédit, leur permettant ainsi d'accroître leurs capacités de production. En favorisant la mise en place de ces AVEC, le programme a non seulement renforcé la viabilité économique des petits exploitants, mais a également contribué à la croissance durable du secteur agricole en favorisant des pratiques commerciales plus structurées et pérennes.

RÉSULTATS

- 385 producteurs ont obtenu des crédits totalisant 270 504 \$ auprès de la COOPEC CECAFEP.
- Augmentation des surfaces cultivables et des revenus des ménages des producteurs.
- Diversification des activités des petits producteurs pour créer d'autres sources de revenus.
- Mise en place des Associations Villageoises d'Épargne et de Crédit (AVEC) pour renforcer l'économie locale.

DÉFIS

- Exigences strictes des banques en matière de garanties hypothécaires pour les petits producteurs.
- Sensibilisation et formation nécessaires pour inculquer aux agriculteurs les habitudes d'épargne et de crédit.
- Risques perçus par les institutions financières dans le secteur agricole, rendant l'accès au crédit difficile pour les petits producteurs.
- Nécessité de poursuivre le plaidoyer pour assouplir les conditions d'octroi de crédit et augmenter la durée des prêts.

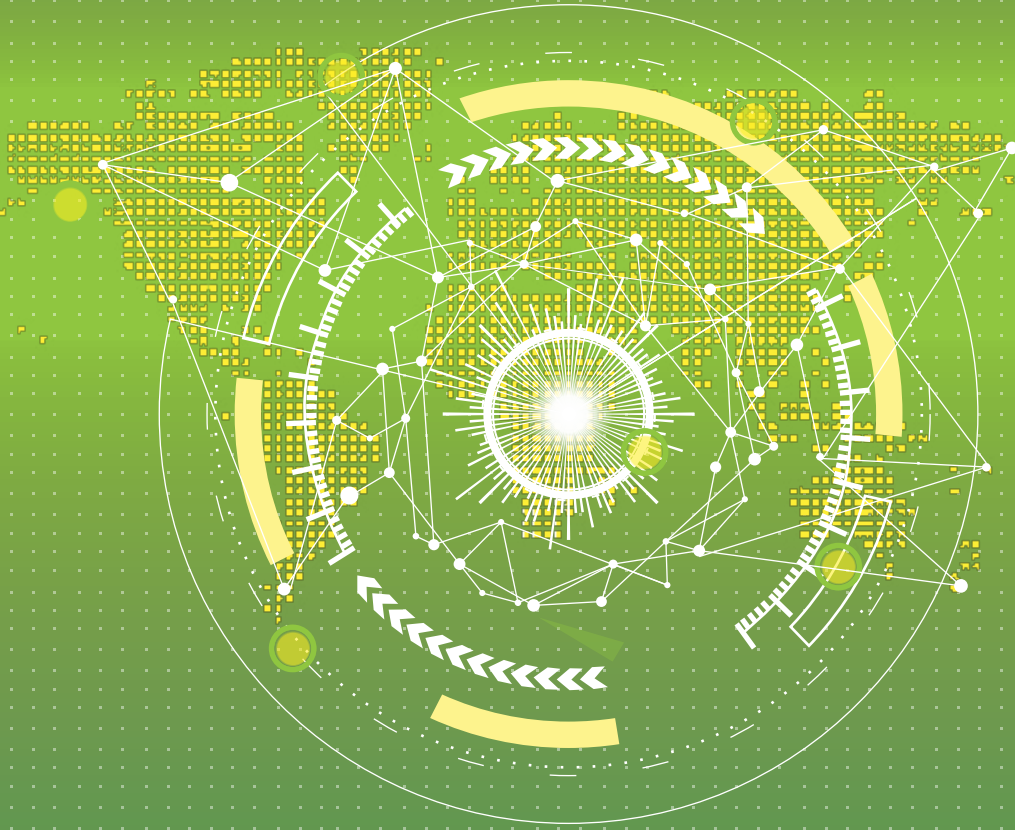
LEÇONS

- L'importance de la sensibilisation et de la formation pour promouvoir l'épargne et le crédit parmi les petits producteurs.
- La nécessité de plaidoyer auprès des institutions financières pour adapter les politiques de crédit aux besoins des agriculteurs familiaux.
- La création d'associations locales pour renforcer l'accès aux services financiers et encourager le développement économique.
- La diversification des sources de revenus et la gestion financière efficace sont essentielles pour la durabilité des exploitations agricoles.





Panafrican farmers' organization
Organisation panafricaine des agriculteurs
المنظمة الإفريقية للفلاحين



SERVICES AU MEMBRES BUSINESS PLAN ET LEUR MISE EN OEUVRE



 **IFAD | FIDA**
Investing in rural people
Investir dans les populations rurales
الاستثمار في السكان الريفيين



SERVICES AU MEMBRES BUSINESS PLAN ET LEUR MISE EN OEUVRE

Dans un monde où les défis économiques et environnementaux sont nombreux, la valorisation des produits agricoles s'avère être une voie prometteuse pour assurer la prospérité des communautés rurales et renforcer leur compétitivité sur le marché mondial. En adoptant des approches telles que la transformation et la stratégie de marque, les agriculteurs pourront non seulement ajouter de la valeur à leurs produits et améliorer leur rentabilité, mais aussi consolider leur position concurrentielle.

Cette valorisation des produits agricoles joue un rôle crucial dans la stimulation des revenus des paysans et la garantie de leur pérennité sur le marché. Parallèlement, l'intégration des jeunes et des femmes dans les entreprises agricoles revêt une importance capitale. Non seulement elle favorise la diversité et l'innovation, mais elle renforce également la viabilité des exploitations agricoles. Pour attirer davantage de jeunes vers le secteur agricole, il est impératif de le rendre économiquement attractif en modernisant les techniques, en introduisant les technologies de pointe et en encourageant l'esprit d'entreprise. Cette approche dynamique favorise le renouvellement des générations d'agriculteurs et assure la durabilité du secteur à long terme.

Dans cette perspective, les plans d'entreprise jouent un rôle essentiel en facilitant l'accès au financement des paysans. Ils leur permettent de communiquer efficacement leurs besoins et leur potentiel aux institutions financières, sécurisant ainsi les investissements nécessaires à leur développement.

De même, le renforcement des coopératives est primordial pour améliorer les capacités financières

et techniques des membres des OPs, offrant une plateforme pour l'action collective, le partage des ressources et des connaissances.

Investir dans des infrastructures telles que les installations de stockage et de transformation revêtent une importance critique pour l'avancement des entreprises agricoles. En améliorant l'efficacité de la chaîne de valeur, ces investissements contribuent à accroître les revenus et la compétitivité des agriculteurs.

Dans ce contexte, le soutien du FO4ACP est vital pour renforcer les capacités de production et de commercialisation, contribuant ainsi à la croissance et à la durabilité des entreprises agricoles. Les initiatives du FO4ACP favorisent le développement des compétences entrepreneuriales chez les paysans, les aidant à s'adapter aux exigences du marché et à explorer de nouvelles opportunités de croissance.

Par ailleurs, l'échange de bonnes pratiques et d'expériences s'avère être un élément clé pour améliorer les compétences en planification stratégique au sein des OPs. Cette collaboration favorise le développement durable et la croissance du secteur, en encourageant l'adoption de stratégies innovantes et efficaces pour relever les défis actuels et futurs.

Ainsi, en combinant valorisation des produits agricoles, intégration des jeunes et des femmes, soutien financier et renforcement des capacités, le secteur agricole peut prospérer et jouer un rôle essentiel dans le développement économique et social des communautés rurales à travers le monde.

MISE À NIVEAU DE LA COOPÉRATIVE ASSALAME : AMÉLIORER LA QUALITÉ DE LA PRODUCTION LAITIÈRE



PRÉSENTATION

Coopérative ASSALAME au Maroc

DESCRIPTION

Avant la mise à niveau de la Coopérative **ASSALAME**, dans le cadre du programme FO4ACP, le volume de lait reçu par le centre de collecte de lait de la coopérative dépassait 5 tonnes par jour. Cependant, la qualité du lait collecté au niveau de la coopérative ne répondait pas toujours aux normes requises par l'usine laitière JIBAL. Sur le plan environnemental, la sécheresse a commencé à pénaliser les zones irriguées où l'irrigation est effectuée à partir de barrages.

Actuellement, la priorité d'utilisation de ce barrage est donnée à l'eau potable, ce qui a eu un impact négatif sur la production de cultures fourragères. L'utilisation de puits creusés pour pomper l'eau est coûteuse malgré le fait qu'elle repose principalement sur du gaz butane subventionné. Ces caractéristiques ont entraîné une augmentation du coût de production du lait alors que son prix de vente imposé par l'usine cliente est resté inchangé. Ce scénario a conduit à une réduction du nombre de vaches parmi les membres de la coopérative et par conséquent, à une réduction de la quantité de lait livrée à la coopérative.

RÉSULTATS

Le projet a enregistré un impact significatif sur la vie des membres dans plusieurs domaines :

- Augmentation de la quantité de lait produite
- Amélioration significative de la qualité du lait produit
- Augmentation attrayante du prix du lait en raison de sa qualité supérieure
- Augmentation significative des revenus des membres coopératifs
- Amélioration des conditions de vie des membres coopératifs

DÉFIS

Le projet pour moderniser la coopérative ASSALAME a certainement souffert des effets des conditions négatives telles que COVID-19, les sécheresses récurrentes et le coût excessif des intrants sur le secteur agricole en général et sur le secteur laitier en particulier. Ces conditions ont entraîné une diminution considérable du volume de lait collecté par la coopérative.

LEÇONS

- L'implication des agriculteurs dans l'amélioration de la qualité de leur produit sur l'augmentation du prix de ce dernier a conduit à une amélioration des revenus.
- Le projet a identifié les principaux leviers pour redresser l'entreprise, en s'appuyant sur une base solide de bonnes pratiques d'élevage laitier, en améliorant les rendements laitiers rentables et en améliorant la qualité du lait au niveau de l'exploitation et du centre de collecte.
- Le projet a également suggéré, sur la base de l'évaluation des besoins des membres et de l'étude de terrain, un certain nombre de services que la coopérative pourrait fournir à l'avenir.
- La coopérative ASSALAME illustre l'importance des partenariats dans la transformation de l'agriculture. Elle a atteint ses objectifs avec succès et a eu un impact positif en augmentant à la fois la quantité et la qualité du lait produit, en augmentant les prix du lait et, en fin de compte, en améliorant les moyens de subsistance des producteurs laitiers.
- Des études régulières sur la gestion des exploitations de bovins laitiers des membres et sur la qualité du lait ont été cruciales pour l'amélioration continue de tous les aspects de la coopérative.

DÉVELOPPEMENT DES RELATIONS D'AFFAIRES.

PRÉSENTATION

Coopérative d'Appui à la Production Agricole et au Développement (CAPAD)



DESCRIPTION

La **Coopérative d'Appui à la Production Agricole et au Développement (CAPAD)** a joué un rôle crucial en favorisant la connectivité entre différents acteurs, ce qui a conduit à la création de partenariats solides et au développement de relations d'affaires fructueuses. En agissant comme un catalyseur, la CAPAD a permis aux coopératives et à leurs membres de tisser des liens essentiels avec d'autres entités du secteur, favorisant ainsi la croissance et la durabilité des activités économiques.

Grâce à ce service de mise en relation offert par la CAPAD, les coopératives ont pu renforcer leurs climats d'affaires en élargissant leur réseau de contacts et en accédant à de nouvelles opportunités commerciales. Cette ouverture vers des partenariats stratégiques a non seulement renforcé la viabilité des coopératives, mais a également favorisé leur capacité à contractualiser avec des acteurs clés, consolidant ainsi leur position sur le marché et leur permettant de prospérer dans un environnement économique compétitif.

La CAPAD structure les producteurs en coopératives pour répondre aux besoins locaux. Depuis 2022, l'Organisation opère à travers des partenariats commerciaux, la coopération inter-coopérative pour la commercialisation, des études de marché pour un grand point de vente à Bujumbura, des partenariats avec des restaurants locaux, la diversification des produits et travaille avec 153 164 familles agricoles regroupées en 163 coopératives.

RÉSULTATS

- Développement d'un outil informatique (Programme unifié de surveillance économique), avec le soutien de l'agri-agence belge, membre d'AgriCord, « CSA », qui facilite l'évaluation financière des entreprises agroalimentaires.
- Réalisation de diverses simulations sur la rentabilité financière des activités économiques et des produits, à partir des principaux paramètres économiques et techniques de l'entreprise (prix d'achat et de vente, quantités produites, capacité de production, amortissements, prêts, etc.).
- Facilitation du développement de plans d'affaires pour les coopératives et les entreprises agroalimentaires, leur permettant d'évaluer tous les investissements à réaliser et leur rentabilité financière.
- La CAPAD travaille avec les agriculteurs de manière participative et inclusive.
- Les bénéficiaires sont les maîtres de leurs propres plans. Ainsi, un retour d'information est facilement disponible sur les mesures supplémentaires prises pour corriger ou améliorer les situations.

DÉFIS

- Dépendance vis-à-vis des institutions financières pour le fonds de roulement (ligne de crédit avec un taux d'intérêt supérieur à 15%) ;
- Durabilité de la relation commerciale et l'inclusion des petits agriculteurs familiaux dans les relations commerciales.

LEÇONS

- Les communautés peuvent planifier leurs propres programmes et les mettre en œuvre si elles reçoivent un soutien pour suivre les processus impliqués dans la planification.
- Les gens peuvent participer à la planification avec des intérêts divergents, mais ces intérêts convergeront s'ils sont bien gérés par l'animateur.
- Les personnes peuvent résister au changement, mais ils ne sont jamais enclins à le rejeter tant qu'ils sont bien informés de ce que signifie le changement.
- L'expérience du CAPAD dans l'élaboration de plans d'affaires a bénéficié à de nombreux agriculteurs et organisations paysannes au Burundi.



TRANSFORMATION ET DISTRIBUTION DES PRODUITS AGRICOLES EN FARINES ALIMENTAIRES



PRÉSENTATION

Groupe de Services Kiese Mingu (KMS)

DESCRIPTION

En réponse à la demande croissante des clients, le Groupe de Services Kiese Mingu (KMS) a développé la bouillie infantile Mwana pour lutter contre la malnutrition infantile au Congo, un problème préoccupant touchant 26% des enfants de moins de 5 ans. Les produits Mwana Porridge sont fabriqués à partir de céréales locales soigneusement sélectionnées pour leur richesse en minéraux et vitamines essentiels, spécialement conçus pour les enfants âgés de 6 à 36 mois. KMS propose des paquets de 300 g à 700 FCFA, ce qui constitue une option locale et abordable par rapport aux produits importés.

Au fil du temps, KMS a étendu sa gamme de produits avec succès, obtenant des financements comme celui du FO4ACP, renforçant ses compétences techniques, augmentant sa capacité de production et investissant dans des équipements adaptés. Face aux défis de la pandémie de COVID-19 en 2020, l'entreprise a innové en lançant la vente en ligne via Facebook, en recrutant des jeunes pour la vente en porte à porte et sur les marchés, et en offrant une formation en marketing à son personnel.

Ces initiatives ont permis à KMS de s'adapter efficacement à la situation tout en continuant à répondre aux besoins de sa clientèle et à promouvoir ses produits de manière innovante et proactive. Actuellement, KMS travaille à l'acquisition de son propre site de transformation, d'un grand dépôt dans les principaux marchés de Brazzaville et de Pointe-Noire, ainsi qu'à une formation approfondie des jeunes en gestion, marketing, commercialisation et transformation.

RÉSULTATS

- Développement de Produits Locaux et Biologiques : Création de la bouillie infantile Mwana, 100% locale, 100% biologique, et riche en nutriments essentiels pour lutter contre la malnutrition infantile au Congo.
- Diversification de la Gamme de Produits : Développement de nouvelles marques de produits en plus de la bouillie Mwana, démontrant une capacité d'innovation et d'adaptation aux besoins du marché.
- Innovation et Adaptation pendant la Pandémie de COVID-19 : Lancement réussi de la vente en ligne via Facebook, recrutement de jeunes pour la vente en porte à porte et sur les marchés, démontrant une capacité d'adaptation aux circonstances changeantes.

DÉFIS

- Problèmes d'emballage résolus par l'achat d'équipements pour produire des matériaux d'emballage de qualité.
- Problèmes de transport pour lequel KMS a recruté des jeunes et des femmes sous contrat pour la vente de produits.

LEÇONS

- Les appuis et accompagnements aux organisations paysannes nécessitent des investissements importants et durables pour les aider à établir des alliances et partenariats efficaces
- Reconnaissance en tant qu'Acteurs Il est essentiel de reconnaître les organisations paysannes en tant qu'acteurs clés et de contractualiser les appuis pour garantir leur autonomie et éviter toute instrumentalisation
- Les objectifs et contenus des appuis aux organisations paysannes doivent être négociés avec elles pour éviter tout détournement de leurs objectifs propres
- Les organisations paysannes doivent s'engager dans la formation approfondie de leurs membres en gestion, marketing, commercialisation, et transformation pour assurer leur développement continu



Échantillons de produits alimentaires fabriqués par le Groupe de Services KIESSE MINGUI en République du Congo



ÉLABORATION ET APPROPRIATION DES PLANS D'AFFAIRES PAR LES COOPÉRATIVES DE SEMENCES.



PRÉSENTATION

Fédération Nationale des Producteurs de Semences du Bénin

DESCRIPTION

En 2017, l'**AFDI**, une agri-agence française, en concertation avec la **FUPRO (Fédération des Syndicats de Producteurs)** et la **FNPS-B (Fédération Nationale des Producteurs de Semences du Bénin)** a initié un partenariat avec une coopérative de base, la Coopérative Communale des Producteurs de Semences (CCPSM) de N'Dali, dans le département du Borgou. Cette coopération a impliqué **Maisadour, une coopérative agricole française**, pour partager son expertise. En 2019, la CCPSM a lancé sa première vente groupée, promouvant l'utilisation de semences certifiées via des campagnes radio locales et des visites de parcelles. Cette initiative a été un succès, vendant 18 tonnes de semences certifiées en 10 jours à 350 fcfa/kg.

En 2020, la demande croissante en semences a stimulé la production de maïs de consommation, avec toute la production de la coopérative vendue grâce à une communication efficace et au bouche-à-oreille. Les prix sont restés stables à 350 fcfa/kg, couvrant les coûts de production et de transformation. La certification est gratuite pour les producteurs, et la CCPSM assure le transport des semences vers la boutique en prélevant 4 fcfa par kg vendu. Afdi a soutenu la structuration de la filière semences au Bénin, renforçant le partenariat avec la CCPSM en 2017. Les échanges avec Maisadour et d'autres acteurs ont permis d'améliorer la production de semences certifiées. Le défi actuel de la coopérative est d'atteindre l'autonomie financière en se basant sur la vente directe aux producteurs. Un plan d'affaires est en cours pour fixer les prix en fonction du marché local, en espérant des assouplissements de l'État sur l'accès aux semences de base et à la certification.

RÉSULTATS

- La CCPSM a augmenté progressivement ses quantités commercialisées depuis 2020, passant même à une augmentation des prix de vente en 2022 pour répondre à la tendance du marché.
- La CCPS-S a démarré avec succès sa vente groupée en 2022, réalisant des ventes significatives dès sa première année d'activité.
- Assurance d'un revenu stable aux producteurs adhérents, tout en garantissant l'accès à des semences de qualité pour les agriculteurs de la région.
- Le partenariat avec des institutions financières a facilité l'accès au crédit agricole à des taux réduits, renforçant ainsi la viabilité économique des coopératives.

DÉFIS

- Les pressions pour répondre à la demande du marché local et les impacts imprévus du changement climatique sur la production agricole.
- La dépendance à l'égard des subventions pour certains frais de fonctionnement souligne la nécessité d'évoluer vers une autonomie financière.
- L'échec des candidatures aux appels à projets du Frédic et de l'Asodia a également mis en lumière le besoin urgent de développer des plans d'affaires solides pour garantir la pérennité des initiatives.

LEÇONS

- L'importance de renforcer les capacités des paysans membres des coopératives, d'accéder au crédit agricole et de garantir l'accès au marché pour vendre des semences.
- La nécessité pour chaque organisation paysanne de se doter d'un plan d'affaires solide pour assurer sa viabilité économique à long terme.
- Une organisation paysanne peut remettre en question un système établi dans lequel les producteurs ont peu voix au chapitre.
- Lorsque la qualité d'un produit est reconnue, les acheteurs sont prêts à payer.



Photos de producteurs de semences renforçant les capacités des agriculteurs sur le terrain au Bénin



Panafrican farmers' organization
Organisation panafricaine des agriculteurs
المنظمة الإفريقية للفلاحين



CHANGEMENTS CLIMATIQUES ET RESILIENCE



 **IFAD | FIDA**
Investing in rural people
Investir dans les populations rurales
الاستثمار في السكان الريفيين



CHANGEMENTS CLIMATIQUES ET RESILIENCE

Face à l'impact grandissant du changement climatique sur les activités agricoles, l'implication des paysans dans l'identification des défis et des solutions s'avère être une nécessité.

Leur expertise locale et leur expérience sur le terrain font d'eux des acteurs indispensables dans la recherche de réponses efficaces pour s'adapter et atténuer les impacts du changement climatique.

Cet impératif est illustré de manière tangible par des initiatives telles que l'outil de renforcement de la résilience.

La collaboration étroite avec les chercheurs et les institutions de recherche représente un levier essentiel dans cette quête de solutions.

En combinant les connaissances scientifiques avec les pratiques agricoles traditionnelles, les paysans peuvent mieux anticiper et surmonter les défis posés par les évolutions climatiques.

Toutefois, malgré leur volonté et leur expertise, de nombreuses OPs se heurtent à des obstacles majeurs, notamment un accès limité aux intrants nécessaires à une agriculture résiliente au climat.

Il est donc crucial de renforcer leurs capacités pour qu'elles puissent non seulement faire face à ces défis, mais aussi soutenir leurs membres dans cette transition vers des pratiques plus durables.

Les contraintes financières constituent un frein supplémentaire à l'adoption de technologies adaptées au climat. Sans ressources suffisantes, la mise en œuvre de mesures d'adaptation devient ardue.

Il est donc impératif de mettre en place des mécanismes de financement innovants et accessibles pour soutenir les initiatives des paysans en matière de résilience climatique.

Garantir la résilience des paysans face au changement climatique nécessite une approche holistique, impliquant une collaboration étroite entre les acteurs locaux et les chercheurs, le renforcement des capacités des OPs, et un soutien financier adapté.

En plaçant les paysans au cœur des stratégies d'adaptation, nous pouvons espérer construire un avenir agricole plus robuste et durable, en dépit des défis climatiques qui se dressent devant nous.

TANZANIE

RENFORCER LA RÉSILIENCE GRÂCE AU SERVICES DE PREUVE CLIMATIQUE EN TANZANIE.



PRÉSENTATION

Organisation de développement agricole de Njombe (NADO)

DESCRIPTION

Le projet : « Renforcer la résilience grâce à un service à l'épreuve du climat » vise à renforcer la résilience climatique, améliorer les moyens de subsistance et accroître les compétences des membres de **L'Organisation de développement agricole de Njombe (NADO)**, en matière de production agricole intelligente face au climat et de développement de chaînes de valeur. Les bénéficiaires incluent NADO et ses membres, principalement des paysans locaux. L'objectif global est d'améliorer les conditions de vie dans les zones rurales par le développement de compétences agricoles pratiques, le dialogue, et la promotion d'activités spécifiques au genre dans les districts de « Wanging'ombe », « Makambako » et « Njombe ». Le renforcement des capacités de l'ONAD vise à faciliter la formation agricole, l'organisation en groupes de paysans, et à influencer les politiques agricoles pour résoudre des problèmes tels que les droits fonciers des femmes et les subventions agricoles.

Le projet implique 9 000 ménages, dont au minimum 6 750 sont des femmes (75%). Les autres parties prenantes du projet sont tous les acteurs de la chaîne de valeur (producteurs, transporteurs, transformateurs, distributeurs d'intrants, commerçants, consommateurs, etc.), les environnementalistes, ainsi que les représentants gouvernementaux. Des agents locaux assurent le soutien en matière de formation et de conseil. La boîte à outils **AgriCord** pour le renforcement de la résilience est un instrument essentiel permettant aux Organisations paysannes (OP) d'évaluer les risques climatiques parmi leurs membres, facilitant ainsi la planification d'adaptations efficaces pour soutenir des moyens de subsistance résilients. Cet outil analyse les risques climatiques et renforce la résilience au niveau des membres, des chaînes de valeur et des opérations des OP. En utilisant la boîte à outils, les paysans ont pu voir leurs préoccupations prises en compte. Avec le soutien du **FFD**, la **NADO** a amélioré la production de pommes de terre et leur qualité, développé économiquement l'organisation, adopté des pratiques agroécologiques et renforcé la participation aux processus politiques et la sensibilisation au changement climatique.

RÉSULTATS

- 95 % des agriculteurs touchés (1 140) sont intéressés par une formation et à pratiquer l'agriculture de conservation (AC) dans leurs fermes.
- 34 de parcelles de démonstration établies pour les haricots, le maïs, la pomme de terre et le tournesol (4 pendant la saison d'irrigation et 30 pendant la saison des pluies).
- La NADO s'est engagée de manière informelle auprès des acheteurs pour vendre des produits, dont 12 444 tonnes d'avocats, 1 085 tonnes de pommes de terre et 19 878 tonnes de maïs.
- La NADO a organisé 2 réunions avec des jeunes, des femmes et des parties prenantes du gouvernement local et des institutions financières pour promouvoir un accès équitable aux ressources et une participation efficace aux questions de décision en matière de développement.
- 869 personnes, dont 450 femmes, 419 jeunes et 22 personnes handicapées, ont contacté des institutions financières et des autorités gouvernementales locales pour obtenir des prêts.

Le facteur clé de succès est la rentabilité des technologies semencières adoptées par les paysans. Les agriculteurs continuent d'adopter les pratiques de production de semences parce que les avantages dépassent de loin la possibilité de s'en tenir aux anciennes méthodes.

DÉFIS

Le changement climatique met en péril les pratiques agricoles dans les South Highlands. Cependant, l'outil AgriCord pour le renforcement de la résilience a aidé la NADO à élaborer un plan complet pour la résilience. Pour remédier à la contrainte ci-dessus, les actions suivantes sont prises :

- Augmenter les connaissances techniques de la NADO sur la production de pommes de terre intelligente face au climat conformément aux bonnes pratiques agricoles en matière de commercialisation et d'agriculture contractuelle.
- Améliorer les semences intelligentes face au climat et les compétences des groupes publicitaires de production de pommes de terre dans le développement de la chaîne de valeur de la pomme de terre.
- S'engager avec les décideurs politiques et d'autres parties prenantes concernées, y compris les institutions financières, sur l'agriculture intelligente face au climat/de conservation.

LEÇONS

La résilience des moyens de subsistance peut être renforcée par :

- L'amélioration des pratiques de production, la diversification et l'accès au marché ;
- L'établissement de liens avec le financement est crucial à la fois pour les OP et les agriculteurs ;
- La mise en réseau et les partenariats sont nécessaires pour renforcer l'approche du projet ;
- L'engagement des jeunes et des femmes repose sur l'évolution des perspectives globales sur l'agriculture L'OP a un rôle essentiel à jouer pour assurer le soutien au renforcement de la résilience.



Production agricole utilisant des pratiques résistantes au climat (par exemple, le buttage contre l'érosion)



TECHNOLOGIE DU SYSTÈME DE RIZICULTURE INTENSIVE (SRI)



PRÉSENTATION

Conseil agricole de Tanzanie (ACT)

DESCRIPTION

Le système d'intensification de la riziculture (SRI) est une méthodologie agro-écologique qui permet d'augmenter la productivité du riz irrigué en modifiant la gestion des plantes, du sol, de l'eau et des nutriments. Il est important car la production de riz inondé est l'une des principales sources d'émission de méthane (CH₄), qui est le deuxième facteur de réchauffement de la planète et de changement climatique.

Le méthane contribue à environ 10 % des gaz à effet de serre et la riziculture contribue à hauteur de 15 à 20 % à la production de méthane. La production de riz inondé produit également de l'oxyde nitreux (N₂O) qui contribue à hauteur de 5 % au total des GES. Le SRI, mis en œuvre par le **Conseil agricole de Tanzanie (ACT)**, est une méthodologie agricole agro-écologique développée par le père jésuite français Henri de Laulanie dans les années 1980. Elle vise à améliorer le rendement du riz tout en préservant les ressources et en réduisant l'impact sur l'environnement.

Le SRI se concentre sur la modification de la gestion des plantes, du sol, de l'eau et des nutriments afin de créer un système de culture du riz plus productif et plus durable. Cette méthode s'appuie sur des décennies d'expérimentation agricole et a été largement adoptée par les petits exploitants agricoles du monde entier, en particulier en Asie et en Afrique. Les principes du SRI comprennent la préparation des semences, la gestion des pépinières, la préparation du terrain, la plantation en temps voulu, la gestion de l'eau par des méthodes alternatives d'humidification et de séchage, la réduction de l'utilisation d'engrais artificiels, la lutte contre les mauvaises herbes et les parasites, et la récolte en temps voulu.

RÉSULTATS

- Les récoltes sont passées de 8-12 sacs par acre à 32-45 sacs par acre, ce qui a entraîné une augmentation de plus de 50 % des revenus des agriculteurs.
- Les pratiques de SRI ont permis d'économiser plus de 50 % d'eau et de résister à des conditions météorologiques extrêmes telles que de fortes précipitations et des sécheresses.

DÉFIS

- Mauvaise infrastructure d'irrigation
- Disponibilité de fonds pour développer la technologie
- Prix élevé des intrants

Ces obstacles ont empêché l'adoption généralisée du SRI en raison d'un manque de sensibilisation et de formation à ses principes et à ses meilleures pratiques. Pour ce faire, les avantages de la technologie par rapport aux pratiques culturelles existantes sont soulignés au cours de la formation.

LEÇONS

- Le changement climatique est une réalité et nous devons rechercher des opportunités.
- Le SRI est la voie à suivre pour améliorer la productivité du riz dans un contexte de changement climatique.
- Plus de ressources sont nécessaires pour améliorer la technologie, et
 - Les partenariats sont essentiels à une utilisation efficace de la technologie.
- SRI réduit la contribution de l'agriculture au changement climatique
- Il renforce la résilience au changement et à la variabilité climatique
- Il augmente durablement la productivité et les revenus
- Les principes qui accompagnent la pratique sont rentables et « user-friendly ».
- Les techniques ont prouvé leur résistance sur les deux plans, celui des chercheurs et celui des paysans.



Histoire d'un agriculteur

L'expression du visage et l'expression du pouce sont une indication de l'approbation du SRI et de sa satisfaction quant à la récolte de riz dans son champ.

PAYSAN APPROUVANT LE SYSTÈME DE CULTURE DU RIZ SRI

CAMEROUN

PRODUCTION HORS SOL ET LA COMMERCIALISATION DE CLARIAS GARIEPINUS

PRÉSENTATION

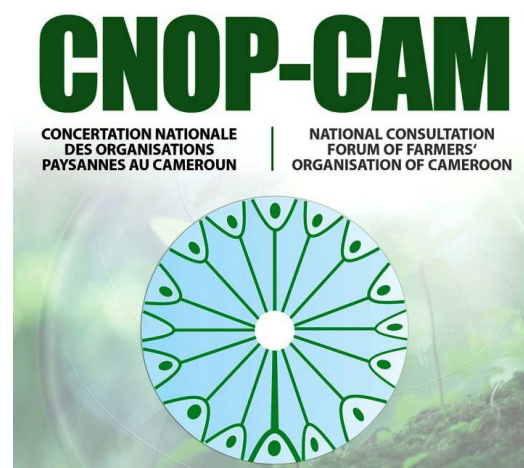
CNOP-CAM/ PROPAC

DESCRIPTION

L'expérience menée par la **Consultation Nationale des Acteurs de la Pêche Artisanale et de l'Aquaculture au Cameroun « CONAPAAC »** consiste à développer des partenariats entre les producteurs de poisson d'eau douce et les restaurants urbains via une filière piscicole innovante. Cette approche novatrice permet aux producteurs de mieux contrôler le marché, améliorant ainsi la régularité de l'approvisionnement, la qualité du poisson, et la rentabilité. La CONAPAAC a bénéficié des appuis techniques de la CNOP- CAM, et de son centre d'incubation d'entreprise des jeunes, à travers la PROPAC.

Au total, 20 jeunes leaders entrepreneurs ont été formés aux techniques innovantes de production et de transformation hors ferme, dont 5 en gestion de l'unité de production installée. Cette initiative développe l'accès au marché des produits via la vente en ligne, la livraison à domicile et la signature de contrats avec des partenaires dont des restaurants et des hôtels, permettant ainsi des bénéfices substantiels. Le projet échange régulièrement avec les parties prenantes pour améliorer les techniques de production et la qualité du poisson.

Les bénéficiaires expriment leur satisfaction mais font aussi des suggestions d'amélioration. Bien que les résultats soient prometteurs, l'expertise externe n'a pas encore été sollicitée. Malgré son caractère expérimental, la commercialisation du poisson génère des revenus intéressants pour la CONAPAAC. À long terme, une expansion de ce système pourrait améliorer les moyens de subsistance des membres et répondre à une demande croissante de poisson frais et de qualité.



RÉSULTATS

- Une réponse concrète aux problèmes que rencontrent les producteurs, les transformateurs, les commerçants et les consommateurs dans le secteur du poisson en général, et dans celui du poisson d'eau douce en particulier.
- Maîtrise de la production, la proximité du marché, la régularité de l'approvisionnement du marché, la disponibilité du poisson sur le marché et la qualité du poisson (fraîcheur, taille, teneur en graisse, etc.).
- Réduction des pertes après la capture et augmentation de la rentabilité financière pour les producteurs
- La maîtrise de la technique de production piscicole aérienne ;
- Des partenariats fiables pour la fourniture d'intrants piscicoles
- Relations commerciales (respect des clauses contractuelles).
- Renforcement de la capacité technique des membres de CONAPAAC
- Création d'une entreprise hors ferme et développement de l'accès au marché des produits.

DÉFIS

- Respecter les clauses des contrats d'approvisionnement en poisson d'eau douce du restaurant
- Réaliser un chiffre d'affaires suffisant pour maintenir et développer l'activité
- Renforcer les capacités techniques et entrepreneuriales d'une masse critique de membres (en particulier les jeunes et les femmes) pour assurer la mise à l'échelle de l'expérience
- Réaliser un agrandissement quasi homogène du poisson dans les bandes afin de mieux satisfaire le client
- Conserver la source d'approvisionnement en alevins pour la reproduction
- L'amélioration de l'énergie solaire.

CERTAINES DES DIFFICULTÉS RENCONTRÉES PAR LES BÉNÉFICIAIRES

- Accès à temps à des intrants de qualité
- Accès aux équipements pour la nouvelle technologie de production de poissons en surface
- Homogénéité de la croissance des poissons dans une bande

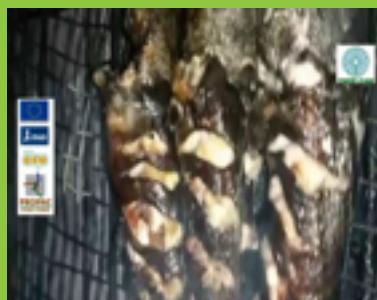
CERTAINES DES DIFFICULTÉS RENCONTRÉES PAR LES BÉNÉFICIAIRES

- Difficultés d'accès à l'énergie
- Difficulté d'accès et de négociation des crédits.

Les défis sont pratiquement les mêmes pour les hommes, les femmes et les jeunes dans tout le secteur. Le concept « **DU BAC AU BUFFET** » est l'approche de la filière piscicole qui rapproche l'offre et la demande dans le système de commercialisation du poisson d'eau douce.

LEÇONS

- Un moyen d'investissement facile grâce à la nouvelle technologie appelée SFFE (Small Fish Farm Equipment) qui permet la pisciculture quelle que soit la situation
- Pisciculture hors sol
- Sécurité agricole
- L'attractivité de l'activité pour les jeunes
- Appui technique et financier de la Consultation Nationale des Organisations Paysannes du Cameroun (CNOP-CAM) dans le cadre du Programme FO4ACP/PROPAC a été très importante.
- Une innovation technique : « pisciculture hors sol ».



CONAPAAC au Cameroun présentant du poisson grillé et frit dans un restaurant

HISTOIRE D'AGRICULTEURS:

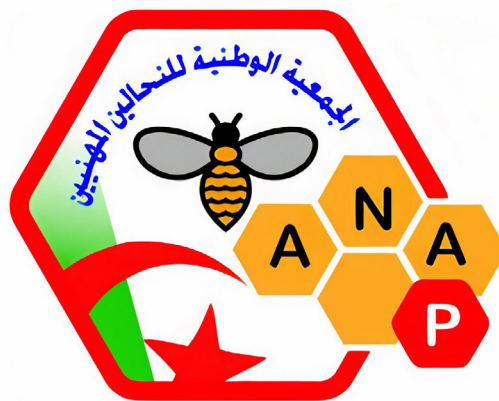
<https://youtu.be/sPsI3CyoOTY>

<https://youtu.be/ICMaWsKqN-4>

<https://youtu.be/fEGq08NNgug>

<https://youtu.be/hVpe7ROSeVg>

PRATIQUE DE RECHERCHE BASÉE SUR LA GÉNÉTIQUE (PRODUCTION APICOLE)



PRÉSENTATION

L'Association Nationale des Apiculteurs Professionnels (ANAP)

DESCRIPTION

L'Association Nationale des Apiculteurs Professionnels (ANAP), L'Association Nationale des Apiculteurs Professionnels (ANAP) a pris l'initiative de professionnaliser le secteur apicole en Algérie. En mettant l'accent sur l'amélioration génétique des populations d'abeilles locales et leur adaptation au changement climatique, l'ANAP vise à renforcer la résilience des abeilles face aux défis environnementaux croissants.

Les efforts déployés visent à non seulement améliorer la qualité des produits apicoles, mais aussi à garantir que les abeilles locales puissent s'adapter aux changements climatiques en cours. L'ANAP s'est ainsi engagée à préserver les populations d'abeilles locales ainsi qu'à améliorer la productivité des troupeaux de ses adhérents en réalisant un plan de sélection.

Dans cette pratique de de recherche basée sur la génétique, l'ANAP s'est focalisée sur un certain nombre d'action dont la purification des populations d'abeilles locales, la sauvegarde des populations d'abeilles locales, le renforcement des relations entre la profession et la recherche scientifique, la participation à la distribution des reines pour augmenter le troupeau, l'identification des lignées résistantes aux maladies et résilientes au changement climatique et l'amélioration des gènes et production de miel et autres produits de la ruche.

Grâce à ces initiatives, l'apiculture en Algérie bénéficie d'une attention accrue pour améliorer la qualité des produits apicoles, renforcer la résilience des abeilles face aux défis environnementaux et promouvoir le développement durable de cette activité essentielle pour l'économie locale.

RÉSULTATS

- Elaboration d'un plan stratégique de durabilité sur quatre ans, a été élaboré avec les projections suivantes:
 1. **1ère année** : Démarrage de la station avec une capacité de production de 2000 reines/an plus le plan de sélection (N-1)
 2. **2ème année** : L'extension du projet avec une capacité de production de 4000 reines/an, et démarrage du laboratoire et de l'insémination.
 3. **3ème année** : Extension du projet avec une capacité de production de 6 000 reines/an, et inauguration du centre de formation
 4. **4ème année** : L'extension du projet avec une capacité de production de 10 000 reines/an, et finalisation du plan de sélection Purification et protection des espèces locales sahariennes et « tellie »
- Mise en place d'un réseau de surveillance et de lutte contre le varroa, en partenariat avec les universités et les apiculteurs bénévoles.
- Amélioration de la qualité du miel et des pratiques de production grâce à l'élaboration d'un référentiel de bonnes pratiques et à la vulgarisation professionnelle (300 apiculteurs ont amélioré leur production de miel et autres produits de la ruche)
- Émergence d'initiatives en réponse aux besoins des apiculteurs, notamment dans le domaine de la transhumance et de la gestion financière des entreprises apicoles.

DÉFIS

- Introduction incontrôlée de reines étrangères, conduisant à des hybridations et menaçant la diversité génétique des abeilles locales.
- Risque de dégénérescence des colonies d'abeilles indigènes due à la multiplication des hybridations.
- Nécessité de mesures de conservation pour protéger les écotypes d'abeilles locales et investir dans des adaptations potentielles aux conditions locales.

LEÇONS

- Importance de la préservation des populations d'abeilles locales pour maintenir la diversité génétique et la résilience face aux changements environnementaux.
- Pertinence de l'intervention des programmes de soutien pour améliorer les pratiques apicoles et renforcer les capacités des apiculteurs.
- Nécessité d'une réglementation rigoureuse pour contrôler l'introduction de reines étrangères et prévenir les risques d'hybridation incontrôlée.



Miel amélioré provenant d'abeilles locales à Alger



Panafrican farmers' organization
Organisation panafricaine des agriculteurs
المنظمة الإفريقية للفلاحين



AGROECOLOGIE



 **IFAD | FIDA**
Investing in rural people
Investir dans les populations rurales
الاستثمار في السكان الريفيين

AGROÉCOLOGIE

Dans la lutte contre les défis environnementaux et agricoles contemporains, l'agroécologie émerge comme une approche essentielle et prometteuse.

Son potentiel à soutenir les efforts de conservation et de restauration de l'environnement est indéniable, offrant ainsi une alternative durable et résiliente pour répondre aux besoins alimentaires tout en préservant les ressources naturelles.

Cependant, le développement de l'agroécologie ne peut se concrétiser sans un soutien financier adéquat. Alors que la reconnaissance de cette approche s'accroît, les gouvernements demeurent souvent en retrait, négligeant le besoin urgent d'intégrer l'agroécologie dans les politiques publiques à tous les niveaux. Ainsi, un plaidoyer accru est nécessaire pour garantir son inclusion et favoriser son expansion.

Conscients de l'importance de sensibiliser et d'accompagner les acteurs concernés, il est impératif d'initier un processus de transition vers l'agroécologie.

Cette transition, bien que nécessaire, est souvent entravée par un dilemme central : restaurer la terre ou produire suffisamment de nourriture pour subvenir aux besoins familiaux.

Cette incertitude suscite un scepticisme chez de nombreux paysans, qui craignent les risques potentiels associés à un changement de méthodes de production.

Cependant, pour surmonter ces défis, des coalitions locales doivent être formées, réunissant toutes les

parties prenantes sur le terrain. Ces partenariats sont essentiels pour développer et promouvoir les pratiques agroécologiques, en tenant compte des réalités sociales et économiques spécifiques à chaque région.


Il est crucial de garantir l'accès aux produits agroécologiques aux consommateurs, en particulier à ceux qui ont déjà accès à des produits moins chers, tout en veillant à ce que les initiatives agroécologiques soutiennent principalement les petits et moyens producteurs.

Dans cette perspective, des orientations scientifiques sont indispensables pour orienter efficacement la transition vers l'agroécologie.

En s'appuyant sur une compréhension approfondie des méthodes de production, des pratiques de conservation des sols et de l'eau, ainsi que des dynamiques socio-culturelles, il est possible de concevoir des stratégies durables et adaptées à chaque contexte.

Ainsi, l'agroécologie représente bien plus qu'une simple méthode de production agricole; elle incarne une approche globale, intégrant divers aspects de la production alimentaire, de la préservation de l'environnement et du bien-être social.

Pour concrétiser pleinement le potentiel de l'agroécologie, il est également crucial d'investir dans la recherche et le développement de techniques agroécologiques innovantes.



Ces efforts peuvent aider à surmonter les obstacles techniques et économiques rencontrés par les agriculteurs lors de la transition vers des pratiques plus durables.

De plus, une éducation et une formation adéquates doivent être mises en place pour diffuser les connaissances sur l'agroécologie et former une nouvelle génération d'agriculteurs engagés dans des pratiques respectueuses de l'environnement.

Pour garantir le succès à long terme de l'agroécologie, il est nécessaire de promouvoir une

approche holistique de la sécurité alimentaire, qui reconnaît l'importance de la diversité des cultures et des systèmes alimentaires locaux.

Cela nécessite une transformation profonde des politiques agricoles et alimentaires, mettant l'accent sur la durabilité, l'équité et la résilience face aux changements climatiques et environnementaux.

En plaçant l'agroécologie au cœur de ces efforts, nous pouvons espérer bâtir un avenir alimentaire plus sûr, plus sain et plus durable pour les générations à venir

GESTION DURABLE DES TERRES ET DES EAUX



PRÉSENTATION

**Association Sénégalaise pour la Promotion
du Développement par la Base (ASPRODEB)**

DESCRIPTION

Le projet implique une coalition d'acteurs publics et privés dédiés au soutien des exploitations familiales. 30 Cadres Locaux de Concertation regroupant 950 OP de base avec 49 000 exploitations familiales ont travaillé, de 2010 à 2017, sur la Gestion durable des terres et des eaux avec un financement de la Banque Mondiale/Fonds Mondial pour l'Environnement de 3 millions USD. L'objectif est de « **promouvoir l'adoption de pratiques de Gestion Durable des Terres et des eaux (GDT)** dans les 30 communes afin d'améliorer les fonctions et services des écosystèmes agricoles ».

Au Sénégal, 2,5 millions d'hectares de terres sont dégradés, réduisant considérablement les capacités de production des familles agricoles. Cette dégradation entraîne des conséquences immédiates telles que l'insécurité alimentaire et la perte d'opportunités d'emploi pour les jeunes et les femmes. Les principales activités ont porté sur le renforcement des capacités en techniques et technologies de gestion durable des terres, notamment l'agroforesterie, les amendements organiques, les bonnes pratiques agricoles, les foyers améliorés, et les gabions.

Cet objectif a été atteint grâce au micro-financement de projets de régénération et d'amélioration des terres et à la promotion de coalitions d'acteurs locaux : municipalités, ONG, services publics, et organisations de base. Le projet a été une réussite, ayant un impact significatif sur la récupération des terres, l'agroforesterie, la réhabilitation des étangs d'eau et la distribution de foyers améliorés. Il a également augmenté la productivité des céréales et amélioré la diversification des systèmes alimentaires familiaux.

RÉSULTATS

- Récupération de terre :
 - o 22 000 hectares de terre
 - o Régénération naturelle assistée sur 352 hectares de terre
 - o Amendement organique de 3 343 hectares de terre
- L'Agroforesterie :
 - o 11 bois de village sur 11ha de terres,
 - o 250 225 plants fruitiers et forestiers,
 - o 17 pépinières communautaires
- Réhabilitation de mares d'eau permettant de prolonger l'abreuvement des animaux 03 mois après la saison des pluies
- Trois (03) Conventions signées entre les municipalités et les OP pour la gestion des ressources naturelles et une dotation budgétaire annuelle pour la GDT
- 6 599 foyers améliorés réduisant la consommation de bois de chauffe
- Une augmentation de la productivité agricole des céréales de + 120% du rendement avant projet
- Une amélioration et une diversification de l'alimentation des familles (plants forestiers, fruitiers,)
- Un gain de temps et moins de pénibilité des travaux ménagers pour les femmes, d'où leur fort engagement dans la GDT

L'approche participative des processus a été le principal facteur de réussite du projet et de l'obtention des résultats.

Les paysans/bénéficiaires se sont appropriés l'ensemble du programme en les impliquant depuis l'évaluation des besoins et la définition des objectifs, jusqu'à l'identification des solutions et des ressources pour atteindre les objectifs.

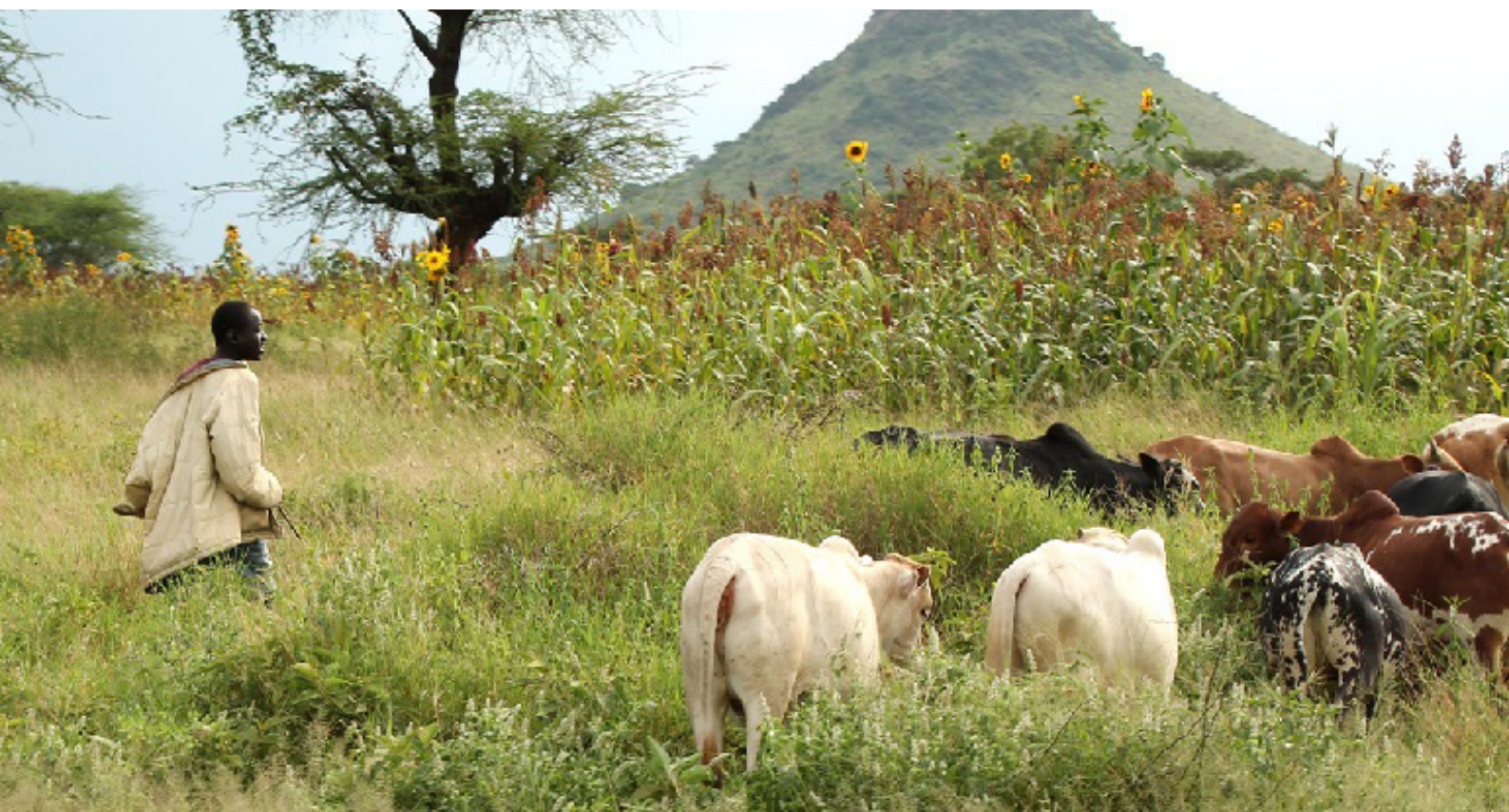
Les bénéficiaires ont accepté la conception du programme pour améliorer leurs propres terres et les ressources en eau de la communauté.

DÉFIS

- 2,5 millions d'hectares dégradées réduisant les capacités de production des exploitations familiales
- Insécurité alimentaire et pertes d'opportunités d'emploi et de revenus pour les jeunes et les femmes
- Problèmes liés à la propriété foncière notamment les droits fonciers des femmes.
- Accès limité à la terre pour certains membres de la communauté.

LEÇONS

- L'approche de responsabilisation des OP à toutes les étapes de conception et de mise en œuvre des actions de lutte contre la dégradation des terres favorise une forte appropriation et une prise de conscience pour une gestion responsable et durable des ressources naturelles.
- L'autonomisation des organisations de base est essentielle.
- La diversité des contraintes nécessite un portefeuille de technologies : l'adaptation au changement climatique par les bonnes pratiques et l'atténuation par un usage plus raisonné de l'énergie
- L'accès des OP, surtout de base, aux fonds publics est possible moyennant une flexibilité et une adaptation des procédures tout en garantissant la transparence, l'efficacité et l'efficience.



GESTION OPTIMALE DE LA SANTÉ DES SOLS PAR LES PAYSANS SUR LA BASE DE DONNÉES TECHNIQUES



PRÉSENTATION

Cadre Régional de concertation des Ruraux (CNCR)

DESCRIPTION

Le projet vise à renforcer les capacités des paysans dans les communautés en optimisant la gestion de la santé des sols grâce à des données techniques. Les activités comprennent la collecte de données factuelles sur les conditions du sol, le contrôle des constituants du sol par les agriculteurs, l'autonomisation sur les pratiques de fertilisation et de restauration des sols, la sensibilisation aux défis de la fertilisation, l'amélioration des rendements par le maintien de la santé des sols et la gestion intégrée des ravageurs.

Les pratiques clés pour l'autonomisation des agriculteurs incluent le compostage pour produire de la matière organique, l'importance de la qualité du sol pour des rendements optimaux, l'utilisation de cultures de couverture pour améliorer la fertilité du sol et les engrais verts pour enrichir le sol en nutriments essentiels. De plus, la microbiologie du sol joue un rôle crucial dans la santé du sol en influençant sa structure, sa fertilité et sa capacité à soutenir des cultures saines.

La gestion efficace des sols est essentielle pour les agriculteurs afin d'assurer des récoltes abondantes et de qualité. En mettant en œuvre des pratiques telles que le compostage pour enrichir le sol en matière organique, en veillant à la qualité du sol pour favoriser des rendements optimaux, en utilisant des cultures de couverture pour améliorer la fertilité du sol et en intégrant des engrais verts pour apporter des nutriments essentiels, les agriculteurs peuvent améliorer durablement la santé de leurs sols. De plus, une compréhension approfondie de la microbiologie du sol permet aux agriculteurs de maximiser l'activité biologique bénéfique dans leurs terres, favorisant ainsi une meilleure fertilité et une meilleure qualité globale du sol pour une agriculture prospère et durable.

L'Union des Groupement de Producteurs de Meckhé (UGPM), Cadre de Concertation des Producteurs d'Arachides (CCPA), le Cadre Régional de concertation des Ruraux (CNCR) et la Fédération des Groupements Associés des Paysans de Baol (FEGPAB).

RÉSULTATS

- Renforcement de la santé des sols grâce à des pratiques de conservation appropriées.
- Augmentation de la stabilité du sol et réduction de l'érosion.
- Amélioration de la fertilité du sol et de la composition favorable du sol.
- Augmentation de la matière organique du sol et amélioration de la rétention d'eau.
- Réduction de l'érosion du sol et conservation des nutriments sur l'exploitation.

DÉFIS

- Besoin d'éduquer les agriculteurs sur les bonnes pratiques de gestion des sols.
- Difficulté à promouvoir l'utilisation de méthodes de compostage.
- Nécessité de sensibiliser les agriculteurs aux avantages des cultures de couverture.
- Défi de l'adoption de pratiques de gestion des sols durables dans les exploitations agricoles existantes.
- Besoin de gestion continue pour maintenir la santé des sols et des cultures.

LEÇONS

- L'importance de fournir une formation technique aux agriculteurs sur la gestion des sols.
- La nécessité d'un engagement à long terme pour promouvoir et soutenir les pratiques de gestion durable des sols.
- L'efficacité des approches participatives et de sensibilisation pour encourager l'adoption de nouvelles pratiques.
- L'importance de la recherche continue pour développer et améliorer les pratiques de gestion des sols adaptées aux besoins locaux.
- La valeur de la collaboration entre les agriculteurs, les chercheurs et les organisations de développement pour atteindre des objectifs communs en matière de gestion des sols et de sécurité alimentaire.



Les paysans analysent les sols pour fournir des preuves techniques afin de maintenir la qualité.

DIVERSIFICATION PAR L'INTRODUCTION DE CULTURES FOURRAGÈRES DANS LES ZONES SEMI-ARIDES



PRÉSENTATION

Union des Coopératives de femmes Letihade el Jemhour

DESCRIPTION

La coopérative Letihade el Jemhour est composée de 33 coopératives de femmes de la communauté Haratine engagées dans la production de légumes et des activités génératrices de revenus.

Avant l'intervention de l'USADF, les membres de l'Union luttent pour réaliser pleinement leur vision de transformation de leur vie en raison du manque d'opportunités éducatives formelles et informelles ainsi que d'un accès limité aux ressources.

Les femmes de l'Union des Coopératives Letihade el Jemhour voient dans l'introduction de fourrage ou d'aliments pour animaux une opportunité de diversifier leurs activités génératrices de revenus.

En Mauritanie et dans d'autres zones semi-arides, les pâturages sont rares et très limités, ce qui pousse les éleveurs à importer des aliments pour le bétail pour pallier le manque de pâturages.

Le fourrage vert produit localement est très apprécié par les éleveurs et constitue un marché de niche pour les petits producteurs, ce qui leur permet d'améliorer leurs revenus.

La coopérative des femmes de Thidé a expérimenté la diversification en introduisant des cultures fourragères sur 2 hectares au lieu de cultures maraîchères, obtenant environ 40% de valeur supplémentaire par rapport à ses gains nets de la production maraîchère sur la même superficie.

RÉSULTATS

- Augmentation des revenus d'Union de (3 026 \$) à (33 518 \$), ce qui représente une augmentation stupéfiante de 1 008 % !
- Création d'un fonds d'amortissement pour soutenir les infrastructures et les équipements, et élargissement des activités de jardinage.
- Amélioration de la qualité nutritionnelle des plats avec une consommation accrue de légumes réduisant ainsi les carences en vitamines et les maladies infantiles
- Création des emplois durables au sein de l'Union sous la forme d'opérateur de broyeur, de comptable et de gestionnaire
- Développement des capacités des membres en élaborant un planning de gestion des activités génératrices de revenus de l'Union - banque de céréales, broyeur et vente d'eau potable, de surgelés et de boissons

DÉFIS

- Rareté du pâturage dans les zones semi-arides pose un défi pour les éleveurs, nécessitant des options alternatives pour nourrir le bétail.
- Besoin d'améliorer les pratiques existantes : Les pratiques agricoles actuelles doivent être améliorées pour maximiser les rendements et garantir la durabilité des activités économiques.
- Des infrastructures hydrauliques défectueuses,
- Un manque de moyens financiers pour la construction d'un système d'irrigation adéquat et l'amélioration de l'accès à l'eau potable,
- Des capacités managériales, techniques et organisationnelles faibles.

LEÇONS

- L'introduction de cultures fourragères offre une opportunité de diversification des activités économiques pour les paysannes, notamment en réponse à la rareté du pâturage.
- Les initiatives de diversification, telles que les cultures fourragères, ont démontré le potentiel de générer des résultats financiers positifs, soulignant ainsi l'importance de l'expérimentation et de l'innovation pour surmonter les défis rencontrés.
- Les défis restants soulignent la nécessité continue d'explorer des solutions alternatives et d'améliorer les pratiques existantes, tandis que les succès passés mettent en évidence l'importance de l'expérimentation et de l'innovation pour assurer la durabilité à long terme des activités économiques des communautés bénéficiaires.



BREADFRUIT PEOPLE PLATFORM



DESCRIPTION

Le projet "**Breadfruit People platform**" est une initiative lancée par les **Pacific Farmer Organisations** pour soutenir les organisations de producteurs et leurs membres dans l'adaptation au changement climatique.

Cette plateforme virtuelle offre un espace de discussion dédié à divers aspects du fruit à pain, tels que les requêtes techniques, la transformation alimentaire, les produits à valeur ajoutée et les recettes.

L'objectif principal de ce projet est de favoriser l'échange de connaissances et la collaboration au sein de la communauté du fruit à pain pour renforcer la résilience face aux défis climatiques.

RÉSULTATS

- Inspiration et Soutien aux Producteurs de "Breadfruit People platform": La plateforme a lancé une série de projets visant à inspirer et soutenir les producteurs de « Breadfruit », en Océanie, démontrant ainsi son engagement à renforcer la communauté agricole
- Promotion du « Breadfruit », pour la Sécurité Alimentaire : Le « Breadfruit », a été identifié comme une culture prioritaire pour lutter contre la faim mondiale, améliorer les moyens de subsistance ruraux et réduire la dégradation environnementale liée à l'agriculture, soulignant ainsi le rôle crucial du « Breadfruit », dans la sécurité alimentaire mondiale

DÉFIS

- **Stigmatisation sociale** : Ceci rendait sa popularisation difficile malgré ses avantages nutritionnels et sa durabilité
- **Image de faible importance économique** : Le fruit à pain était souvent perçu comme ayant une importance économique mineure, ce qui limitait son développement commercial et son potentiel de croissance dans la région
- **Concentration sur les vergers commerciaux limitée** : Malgré sa croissance répandue sur des terres abandonnées, ce qui souligne la nécessité de promouvoir une culture commerciale plus étendue de cette culture
- **Dépendance économique et alimentaire** : La région des Caraïbes fait face à une dépendance économique excessive au tourisme, à une forte dépendance aux aliments importés, à une augmentation des maladies non transmissibles et à une vulnérabilité accrue aux impacts du changement climatique, créant ainsi un défi complexe pour la sécurité alimentaire et nutritionnelle

LEÇONS

- Promouvoir la résilience climatique et les pratiques durables face aux défis climatiques.
- Collaboration et échange de connaissances
- Valorisation des cultures locales
- Impact communautaire et durable
- L'importance de la durabilité, de la collaboration, de la valorisation des cultures locales et de la résilience climatique.



Panafrican farmers' organization
Organisation panafricaine des agriculteurs
المنظمة الإفريقية للفلاحين



COLLECTE DES DONNÉES POUR DES DÉCISIONS ECLAIRÉES



COLLECTE DES DONNÉES POUR DES DÉCISIONS ECLAIRÉES

La collecte de données revêt une importance cruciale pour garantir une prise de décision éclairée et répondre aux besoins spécifiques des paysans.

En collaborant étroitement avec les autorités publiques, il est possible de développer des systèmes de collecte de données adaptés à diverses finalités, telles que la passation de contrats, l'adhésion à des programmes de soutien et la défense des intérêts des paysans.

Les données jouent un rôle clé dans la rationalisation de la demande agricole, en fournissant des informations précises sur les besoins en termes de ressources, d'infrastructures et de soutien financier.

Cette rationalisation permet aux décideurs politiques de mieux comprendre les enjeux agricoles et d'adopter des politiques plus efficaces et ciblées. Il est essentiel de démontrer aux décideurs que les données collectées sont fiables et crédibles.

Cela nécessite la mise en place de protocoles de collecte rigoureux et la validation des données par des experts du domaine agricole.

En montrant que les données sont basées sur des faits tangibles, les acteurs politiques peuvent

renforcer leur influence et leur capacité à défendre les intérêts des paysans.

Il est important de disposer d'une connaissance approfondie des dimensions techniques et juridiques de la politique agricole, ainsi que l'accumulation de données variées pour étayer les revendications des paysans.

Sans compter que rechercher la force du nombre en rassemblant les paysans sous forme de groupes d'intérêt, afin d'accroître leur reconnaissance et leur influence politique.

Les données peuvent également être utilisées pour mobiliser des ressources financières et matérielles en faveur des paysans, en mettant en évidence les besoins urgents et les opportunités de développement agricole.

Cependant, il est crucial de veiller à la protection de la vie privée des paysans lors de la collecte et de l'utilisation des données.

Des mesures de sécurité appropriées doivent être mises en place pour garantir que les données sensibles ne soient pas divulguées ou utilisées de manière inappropriée.

USSD MIS EN ŒUVRE POUR SERVIR LES MEMBRES ET LES AGRICULTEURS AU KENYA



PRÉSENTATION

Fédération nationale des agriculteurs du Kenya (KENAFF)

DESCRIPTION

La plateforme de code USSD de la **Fédération nationale des agriculteurs du Kenya (KENAFF)** est apparue comme une réponse novatrice et cruciale aux défis posés par la pandémie de Covid-19.

Cette initiative innovante- soutenue par **Andreas Hermes Académie (AHA)**, Agri-agence Allemande, membre AgriCord- a révolutionné la fourniture de services d'information numérique aux petits exploitants agricoles en exploitant la technologie USSD. Grâce à cette plateforme, les agriculteurs ont eu accès à une mine d'informations cruciales allant des stratégies d'atténuation du Covid-19 aux conseils techniques, aux conditions du marché et aux prévisions météorologiques précises. Le développement du système USSD a été le fruit d'un effort collaboratif impliquant des acteurs clés tels que la **Plateforme d'Observation Agricole du Kenya**, l'**Organisation de Recherche Agricole et d'Élevage du Kenya**, et d'autres entités pertinentes.

Cette collaboration a garanti que les informations diffusées via la plateforme étaient non seulement précises mais aussi hautement pertinentes pour répondre aux besoins des paysans qu'elle visait à servir. En exploitant la puissance de la technologie USSD et en collaborant avec un large éventail de partenaires, la plateforme de code USSD de KENAFF a comblé efficacement le fossé informationnel pour les petits exploitants agricoles, en les dotant de connaissances opportunes et essentielles pour faire face aux défis engendrés par la pandémie.

Cette initiative a non seulement mis en lumière le potentiel de la technologie pour résoudre des problèmes critiques, mais a également souligné l'importance de la collaboration et de l'innovation dans la création de solutions durables pour le secteur agricole.

RÉSULTATS

- Fournir aux petits exploitants agricoles un accès à des informations précises et opportunes, particulièrement crucial pendant la pandémie de Covid-19.
- Les agriculteurs utilisant la plateforme reçoivent des informations sur l'atténuation du Covid-19, des conseils techniques, les conditions du marché et des prévisions météorologiques, adaptées à leurs besoins spécifiques et localisées au niveau du sous-comté.
- La plateforme a rapidement augmenté, avec environ 72 000 utilisateurs enregistrés dans 47 comtés kényans, et prévoit d'atteindre plus d'un million d'utilisateurs d'ici la fin de 2021.
- KENAFF a collaboré avec divers acteurs tels que la Plateforme d'Observation Agricole du Kenya, l'Organisation de Recherche Agricole et d'Elevage du Kenya, et d'autres pour garantir le succès de la plateforme.

DÉFIS

- La phase de test de la Plateforme USSD a été difficile, nécessitant des tests approfondis, des adaptations et des re-tests pour assurer la fonctionnalité pour les utilisateurs.
- Promouvoir la plateforme parmi les agriculteurs pendant les restrictions liées au Covid-19 sur les déplacements a été difficile, nécessitant des méthodes numériques et des réunions virtuelles pour atteindre les agriculteurs à tous les niveaux.

LEÇONS

- La technologie USSD est durable au-delà des situations de crise, se révélant précieuse même dans des circonstances normales pour la diffusion d'informations et l'adoption de technologies agricoles.
- La réponse au Covid-19 a souligné l'importance de la volonté politique et de l'engagement pour surmonter les défis et développer des solutions innovantes.
- Les efforts collaboratifs et les partenariats ont été cruciaux non seulement pour faire face à la pandémie mais aussi pour créer des solutions durables pour le secteur agricole.



DIGITALISATION DES OUTILS DE PRODUCTION DES CONNAISSANCES PAYSANNES



PRÉSENTATION

Confédération Paysanne du Faso (CPF)

DESCRIPTION

ans un contexte marqué par la pandémie de COVID-19 et une augmentation de l'insécurité dans les zones de production agricole, la surveillance des exploitations agricoles est devenue ardue. Face à ce défi, la **Confédération Paysanne du Faso (CPF)** a opté pour la numérisation des outils de collecte de données de l' **Observatoire d'Exploitation Familiale (OEF)** ainsi que l'adoption d'une collecte mobile de données pour le suivi de la campagne agro-sylvo-pastorale.

Ce système de collecte mobile repose sur l'implication des animateurs/formateurs locaux des unions et fédérations membres, utilisant l'application Open Data Kit (ODK) sur des téléphones Android. La collecte, le traitement et l'analyse des données sont effectués instantanément avec ces appareils auprès des représentants des fédérations et unions au niveau des communes.

L'objectif principal de ce dispositif est de renforcer le système d'observation de la campagne agro-sylvo-pastorale et de générer des connaissances sur les exploitations familiales. Il répond à trois principaux défis : Renforcer l'OEF à l'échelle nationale et locale ; Répondre aux besoins en informations sur les exploitations agricoles familiales pour étayer des arguments, mener des plaidoyers et rédiger des notes à l'intention des décideurs ; Capitaliser les actions des Acteurs non-Étatiques (ANE). La collecte des données est effectuée par des animateurs/formateurs désignés au sein des unions et fédérations membres.

Le traitement des données est réalisé à l'aide de logiciels de traitement (Excel, SPSS), avec la participation des points focaux de l'observatoire au sein des unions et fédérations membres. Les données traitées sont ensuite analysées, et les rapports ainsi que les notes sur le suivi de la campagne agricole et des exploitations familiales sont élaborés en collaboration avec les leaders et les équipes techniques des unions et fédérations membres.

RÉSULTATS

- Les données collectées ont été cruciales pour influencer les décisions politiques. Par exemple, le gouvernement a réagi en mettant en place une caution solidaire de 50 milliards de FCFA. Cela a permis de garantir l'accès des producteurs à 27 000 tonnes d'engrais subventionnés, contribuant ainsi à améliorer la productivité agricole.
- L'évaluation des stocks de céréales des organisations de producteurs (OP) a été entreprise grâce aux données fournies par l'observatoire. Ces informations ont permis une meilleure planification des approvisionnements et une gestion plus efficace des ressources alimentaires, contribuant ainsi à la stabilité alimentaire dans les régions concernées.
- Un nombre croissant d'acteurs et de structures impliqués dans le secteur agricole ont commencé à se référer aux données de l'observatoire. Cette reconnaissance témoigne de la pertinence et de la fiabilité des informations collectées et analysées.

DÉFIS

- Infrastructures technologiques limitées
- Formation et capacitation des acteurs locaux
- Coordination des acteurs et des partenaires

LEÇONS

- Importance de la collecte de données précises
- Utilisation des données pour orienter les politiques
- Renforcement de la résilience alimentaire
- Participation des acteurs locaux
- Reconnaissance de l'observatoire comme source fiable d'informations





Panfrican farmers' organization
Organisation panafricaine des agriculteurs
المنظمة الإفريقية للفلاحين



ENGAGEMENT POLITIQUE ET PLAIDOYER



ENGAGEMENT POLITIQUE ET PLAIDOYER

Les organisations paysannes jouent un rôle crucial dans la promotion des intérêts agricoles et la défense des droits des paysans. Cependant, pour réussir dans leur engagement politique, il est impératif de maîtriser les subtilités des différents niveaux de gouvernance. Au niveau local, il est essentiel de favoriser la coopération et de développer des stratégies concertées pour maximiser l'impact de l'action politique.

À cet égard, trois principes de base émergent comme des piliers d'un engagement politique réussi : Création d'opportunités, Renforcement des capacités et Promotion de la coopération et de la planification conjointe.

Les OPs doivent aborder l'engagement politique avec une compréhension approfondie des aspects techniques et juridiques des politiques pertinentes. Cela nécessite de rechercher un soutien spécialisé et de recueillir des données diverses pour étayer leurs revendications. Parallèlement, la consolidation de l'unité et la mobilisation collective sont essentielles.

En constituant des groupes d'intérêts organisés, les paysans peuvent accroître leur influence et leur capacité à façonner les politiques qui affectent leur secteur. Un autre aspect crucial est de promouvoir un sentiment d'appartenance à un groupe, ce qui renforce la cohésion et stimule la mobilisation. Il est également essentiel de fixer des objectifs réalistes et de célébrer de petites victoires afin de construire

la crédibilité et de maintenir l'élan nécessaire pour un engagement politique réussi.

Pour maximiser l'impact de leur action politique, les OPs doivent adopter une approche systématique, persistante et stratégique dans leurs interactions avec les institutions et les principaux acteurs. De plus, l'utilisation de réseaux et le développement de relations solides avec d'autres acteurs politiques peuvent considérablement accroître l'influence des organisations d'agriculteurs.

Dans le contexte des négociations politiques, il est essentiel de garantir une participation précoce et significative de la base. L'implication des jeunes est particulièrement importante car ils représentent l'avenir de l'agriculture. Les impliquer dès le début des processus d'élaboration des politiques garantit une représentation équilibrée et une compréhension approfondie des besoins et des aspirations de la communauté agricole.

L'engagement politique des OPs est un processus complexe mais essentiel pour défendre les intérêts des paysans et promouvoir un développement agricole durable. En comprenant les dynamiques politiques, en favorisant l'unité et la mobilisation collective, et en garantissant une participation inclusive, les OPs peuvent jouer un rôle important dans l'élaboration de politiques agricoles plus justes et plus efficaces.

INSCRIPTION DE LA CNOP CAF DANS LE BUDGET PUBLIC DE L'ÉTAT



PRÉSENTATION

Concertation Nationale des Organisations Paysannes de Centrafrique (CNOPCAF)

DESCRIPTION

La V a mené un plaidoyer auprès du gouvernement pour être reconnue en tant qu'organisation nationale dans le budget public de l'État. Les étapes de ce plaidoyer ont inclus la prise de contact avec diverses personnalités, le recrutement d'un consultant, la préparation de documents et d'ateliers de plaidoyer, ainsi que des rencontres avec des institutions et des personnes clés. La méthodologie adoptée a constitué dans un premier temps en l'organisation d'un atelier, puis un diner de plaidoyer et le suivi du dossier auprès des ministères en charge.

L'atelier a été facilité par un consultant lui-même directeur des appuis aux organisations paysannes au ministère de l'agriculture. Au cours de cet atelier auquel ont pris part des représentants du ministère de l'agriculture, du ministère de l'élevage et du ministère des finances, des députés, des journalistes, des représentants des partenaires techniques et financiers ainsi que les leaders et techniciens de la CNOPCAF, il y a eu des travaux en commission sur les projets de documents de plaidoyer et les propositions de recommandations à l'endroit de diverses cibles (CNOPCAF, Ministères clefs, Gouvernement et l'Assemblée nationale). Ensuite, les documents de plaidoyer ont été distribués aux ministères concernés, à la primature et aux députés. Ces documents ont également été publiés dans la presse locale. Enfin l'équipe de la CNOPCAF a effectué le suivi de sa demande auprès du gouvernement centrafricain, ce qui a abouti à la signature d'accord de collaboration avec les ministères de l'agriculture et de l'élevage.

RÉSULTATS

- Signature de deux accords de partenariat avec les ministères de l'agriculture et de l'élevage, ainsi que de la santé animale.
- Consécration de lignes budgétaires pour encadrer les organisations paysannes, les structurer et les accompagner dans les chaînes de valeur et les projets de développement.
- La CNOP-CAF a obtenu des ressources nationales pour ses activités :
 1. Recrutement de points focaux ;
 2. Renforcement de la visibilité ;
 3. Gain de la confiance des partenaires techniques et financiers,
 4. Augmentation des adhésions à sa vision.

DÉFIS

La mise en œuvre des accords de partenariat et la concrétisation des projets de développement. Mais, la CNOP CAF continue à travailler sur la durabilité de ses actions, la gestion des ressources et la consolidation de ses acquis pour un impact durable dans le secteur agricole de la République Centrafricaine.

LEÇONS

- L'importance des Organisations paysannes dans la sécurité alimentaire et nutritionnelle,
- La nécessité du soutien gouvernemental pour leur efficacité dans les politiques agricoles.
- La mobilisation des ressources nationales a permis des interventions favorables aux organisations paysannes locales et à l'amélioration des conditions de vie en milieu rural.



RÉUNIR AGRICULTEURS ET POLITIENS POUR LE DIALOGUE ET LE PARTAGE DES CONNAISSANCES.



PRÉSENTATION

Union nationale des agriculteurs du Lesotho (LENAFU)

DESCRIPTION

L'Union nationale des agriculteurs du Lesotho (LENAFU) a organisé un dialogue et une séance d'éducation avec les politiciens pour résoudre les défis rencontrés par les paysans, notamment le manque d'accès au crédit agricole, les prix élevés des intrants agricoles, les faibles rendements des cultures, le manque d'équipements modernes et les problèmes de santé.

Les politiciens ignoraient en réalité les conditions difficiles dans lesquelles les paysans cultivent et élèvent leur bétail. Un terrain d'entente a été trouvé sur une politique gagnant-gagnant pour les deux parties. Même s'il a fallu une année entière pour atteindre le résultat, le temps et les ressources dépensés en valaient la peine. La conviction qu'il s'agit là d'un excellent argument pour renforcer le développement agricole en Afrique, été forte.

RÉSULTATS

- Les politiciens ont été informés sur le système alimentaire souhaité par les paysans.
- La perception des politiciens sur les paysans et l'agriculture a changé.
- La budgétisation des agriculteurs est devenue une loi signée par le chef de l'État.
- Une augmentation des hectares cultivés et du rendement par hectare est attendue grâce à l'accès au crédit et aux intrants agricoles.

DÉFIS

- Les politiciens montraient peu d'intérêt pour la situation des pays.
- Désintégration entre les ministères de tutelle et soutien général insuffisant au développement du secteur agricole.

LEÇONS

- L'importance du dialogue entre paysans et politiciens pour un développement agricole efficace.
- Nécessité d'une implication continue de tous les ministères concernés pour un soutien adéquat au développement agricole.
- Durabilité sociale, économique et écologique :
 - o L'inclusion de LENUFU dans l'allocation budgétaire annuelle est un pas vers la durabilité économique.
 - o La durabilité sociale dépendra de la continuité du dialogue et de l'engagement des politiciens envers les agriculteurs.
 - o La durabilité écologique nécessitera une gestion responsable des ressources agricoles.



EXPOSITION DE JOURNAUX DE PLAIDOYER PAR LES ORGANISATION PAYSANNES



PRÉSENTATION

Place du Marché / Coordination Nationale des Organisations Paysannes du Mali (CNOP)

DESCRIPTION

La **Coordination Nationale des Organisations Paysannes du Mali (CNOP)**, membre du ROPPA s'engage dans l'auto-plaidoyer en mettant à profit son expertise juridique pour défendre les intérêts du SNOP. Cette forme de plaidoyer nécessite une compréhension approfondie des droits, des besoins et une communication efficace avec les parties prenantes.

Les professionnels de l'organisation ont démontré leur succès dans cette approche au fil du temps, garantissant que les préoccupations du SNOP sont efficacement représentées et prises en compte. En plus des cas individuels, la CNOP mène un plaidoyer systémique, visant à provoquer des changements aux niveaux local, régional ou national grâce à des réformes législatives et politiques. Cette stratégie de plaidoyer globale est intrinsèquement complexe car elle vise à apporter des changements systémiques à long terme.

La collaboration avec plusieurs organisations, des initiatives de recherche, des campagnes de sensibilisation et des efforts de plaidoyer auprès des décideurs politiques sont essentiels à cette approche. Les efforts de plaidoyer de la CNOP s'étendent à la promotion des droits de l'homme en matière de sécurité alimentaire, de l'inclusivité de genre dans les projets, du droit à la participation, de l'éducation pour l'autoréalisation et de la lutte contre la pauvreté individuelle par le biais d'activités agricoles et économiques.

Au cœur de la stratégie de plaidoyer du CNOP se trouve une recherche solide pour garantir un plaidoyer fondé sur des preuves. Une recherche approfondie est essentielle pour diagnostiquer avec précision les problèmes et identifier des solutions efficaces. Une campagne de plaidoyer bien documentée est cruciale car des initiatives mal informées peuvent avoir des conséquences non voulues.

De nombreux groupes de plaidoyer accordent la priorité à la recherche par rapport à d'autres méthodes telles que les pétitions ou les manifestations. En employant des experts en collecte et analyse de données, le CNOP produit des rapports complets sur des questions cruciales telles que la violence, la pauvreté, les disparités de genre et l'inclusivité. Ces informations alimentent non seulement les efforts de plaidoyer du CNOP, mais servent également de ressource précieuse pour d'autres groupes de plaidoyer et parties prenantes, favorisant une approche collaborative pour relever les défis sociétaux complexes.

RESULTS

- Succès des efforts d'auto-plaidoyer par le personnel juridique du CNOP au nom du SNOP.
- Initiatives de plaidoyer systémique conduisant à des changements législatifs et politiques à différents niveaux.
- Promotion des droits de l'homme, de l'inclusivité de genre et de l'éradication de la pauvreté par le biais d'activités agricoles et économiques.

CHALLENGES

- Complexité du plaidoyer systémique nécessitant une collaboration et des efforts soutenus.
- Garantir une recherche précise et une collecte de données pour des campagnes de plaidoyer efficaces.

LESSONS

- Importance de la sensibilisation aux droits, la compréhension des besoins et une communication efficace dans l'auto-plaidoyer.
- Signification de la recherche dans le plaidoyer pour informer des initiatives fondées sur des preuves.
- Collaboration avec plusieurs organisations et parties prenantes pour un plaidoyer systémique impactant.

Exposition de journaux de plaidoyer dans le cadre de la formation des agriculteurs



FISCALITÉ ADAPTÉE AUX RÉALITÉS DES COOPÉRATIVES AGRICOLES



PRÉSENTATION

Confédération paysanne du Faso (CPF)

DESCRIPTION

Au Burkina Faso, les coopératives agricoles font face à des défis liés à l'interprétation divergente des dispositions fiscales du Code Général des Impôts (CGI). L'absence d'un cadre fiscal clair entrave le développement de ces coopératives. Une étude commandée par la Confédération paysanne du Faso a identifié les impôts auxquels ces coopératives sont assujetties.

Les coopératives agricoles bénéficient d'une exonération de l'impôt sur les sociétés pour leurs activités internes de regroupement et de vente des productions des membres, en raison de leur fonctionnement spécifique. Cependant, l'impôt s'applique aux activités commerciales avec des tiers et à la vente de produits transformés, ainsi qu'aux coopératives adoptant une forme commerciale.

Pour clarifier les interprétations du CGI, la **Confédération paysanne du Faso (CPF)** a organisé un atelier visant à renforcer les compétences des membres impliqués dans des activités économiques, notamment sur les marchés institutionnels, et à promouvoir une plus grande équité fiscale pour les coopératives agricoles.

L'événement "Plaidoyer pour la justice fiscale des sociétés coopératives agricoles au Burkina Faso" est une initiative de la Confédération paysanne du Faso en collaboration avec l'agri-agence Française, **AFDI**.

RÉSULTATS

- Identification des divers impôts auxquels les coopératives agricoles sont soumises au Burkina Faso.
- Exonération de l'impôt sur les sociétés pour certaines activités spécifiques des coopératives agricoles.
- Organisation d'un atelier de plaidoyer pour une plus grande justice fiscale en faveur des coopératives agricoles.

DÉFIS

- Interprétations divergentes des dispositions fiscales par les agents.
- Impact négatif sur le développement des coopératives agricoles en l'absence d'un régime fiscal clair et précis.

LEÇONS

- Nécessité d'une législation fiscale adaptée aux spécificités des coopératives agricoles.
- Importance du plaidoyer pour une plus grande justice fiscale pour favoriser le développement durable des coopératives agricoles.



Panafrican farmers' organization
Organisation panafricaine des agriculteurs
المنظمة الإفريقية للفلاحين



APPROCHES INCLUSIVES DANS FO4ACP



 **LIFAD | FIDA**
Investing in rural people
Investir dans les populations rurales
Invertir en la población rural
الاستثمار في السكان الريفيين



APPROCHES INCLUSIVES DANS FO4ACP

Les jeunes ruraux et les femmes rencontrent divers obstacles dans le secteur agricole, limitant leur engagement et progression. Ces défis incluent le manque d'accès à l'éducation, les barrières liées au genre, la migration urbaine, les difficultés d'accès aux ressources, et la marginalisation au sein des organisations paysannes.

Afin de susciter l'intérêt des jeunes pour l'agriculture, des programmes incitatifs et un soutien financier sont essentiels. Le renforcement des capacités et l'accès à des ressources adéquates sont également cruciaux pour leur développement professionnel.

Quant aux femmes rurales, elles rencontrent des défis spécifiques tels que les inégalités foncières, les obstacles financiers, et les normes patriarcales persistantes.

Pour encourager leur participation, des plateformes spécifiques au sein des OPs doivent être établies pour favoriser le partage d'expériences et l'influence sur les décisions politiques. Par ailleurs, des réformes foncières sont nécessaires pour assurer un accès équitable à la terre.

Pour surmonter ces obstacles, un financement adéquat en faveur des OPs des jeunes et des femmes est crucial pour soutenir leurs initiatives. Une gouvernance plus inclusive au sein des OPs doit être encouragée, favorisant la participation active des jeunes et des femmes dans les processus décisionnels.

Le développement de programmes sur l'accès à la terre peut prévenir la migration des jeunes vers d'autres régions en offrant des opportunités de développement économique locales.

Des solutions innovantes et inclusives sont nécessaires pour relever les défis des jeunes et des femmes en agriculture. En investissant dans l'éducation, en promouvant l'égalité des sexes, en garantissant l'accès aux ressources, et en renforçant la participation aux niveaux décisionnels, un développement agricole durable et équitable peut être promu.

PROGRAMME TEL-A-WOMAN (TAW)



PRÉSENTATION

PACIFIC FARMER ORGANISATIONS (PIFON)

DESCRIPTION

Les catastrophes naturelles, qui devraient devenir plus fréquentes et plus graves en raison du changement climatique, détruisent les cultures et les structures, de sorte que les communautés ont dû trouver des moyens de garantir que la sécurité alimentaire est primordiale face aux catastrophes.

Les agriculteurs ont les solutions aux défis auxquels ils sont confrontés avec le changement climatique.

L'initiative de jardinage dans les îles du Pacifique" (TAW)", mise en place par les **Organisations paysannes du Pacifique (PIFON)**, vise à résoudre les problèmes d'insécurité alimentaire exacerbés par la pandémie de COVID-19 et le changement climatique, en particulier dans les régions urbaines de Fidji. Elle consiste en la distribution gratuite de semences aux familles urbaines, en particulier aux femmes, affectées par la perte d'emploi due à la fermeture des frontières et des entreprises liées au tourisme.

Cette distribution est accompagnée de formations pratiques sur la gestion des jardins familiaux, mettant l'accent sur les pratiques agricoles intelligentes face au climat. L'accent est mis sur les femmes en tant que formatrices communautaires en matière de gestion des pépinières ; elles encouragent l'utilisation d'objets courants de la maison pour cultiver des fruits et des légumes dans les jardins d'arrière-cour, les fermes, grâce à la préparation du sol, à la culture de graines et de semis, aux graines à pollinisation libre, aux pesticides naturels et au compost. Il s'agit d'un moyen de développement communautaire, où les résidents de la communauté forment d'autres personnes de leur entourage à promouvoir la sécurité alimentaire et nutritionnelle, et d'un moyen de subsistance.

Le programme TAW est une initiative simple et modeste qui a, et continue de générer un impact positif significatif pour les ménages bénéficiaires ayant participé à la formation. À la suite de la pandémie de Covid-19 et de la menace constante du changement climatique et des catastrophes naturelles, il existe un intérêt et une appréciation accrue au sein de la communauté de l'importance de planter des aliments pour la consommation. L'initiative TAW répond à cette demande croissante, en particulier de la part des habitants des zones urbaines qui recherchent une source d'approvisionnement alimentaire plus résiliente et sécurisée pour leur famille.

RÉSULTATS

- 210 personnes formées, dont 88 % de femmes et 13 % de jeunes. Parmi les personnes formées, 56 % ont dispensé une formation
- Depuis le lancement de l'initiative, 54 % ont continué à cultiver leur jardin
- Augmentation de la production de légumes dans les jardins familiaux, améliorant ainsi les régimes alimentaires des familles.
- Réduction des dépenses alimentaires des ménages grâce à la diminution de la dépendance aux légumes achetés.
- Génération de revenus supplémentaires par la vente des surplus de récolte sur les étals de bord de route.
- Renforcement de la cohésion communautaire par le partage des surplus de production avec les voisins et les ménages dans le besoin.
- Renforcement de la résilience communautaire grâce à l'apprentissage de la conservation des graines et à l'échange entre les participants.

DÉFIS

- Manque de connaissances agricoles chez les bénéficiaires, en particulier ceux issus des industries du tourisme, nécessitant une formation complète sur la gestion des semences et des cultures.
- Dépendance aux importations pour les intrants agricoles, rendant l'agriculture locale plus coûteuse et moins accessible.
- Besoin de logistique pour étendre le programme à des communautés rurales éloignées et dispersées.
- Nécessité de soutien financier et logistique pour garantir la pérennité et l'expansion de l'initiative.

LEÇONS

- L'autonomisation des femmes comme actrices clés dans la sécurité alimentaire et la résilience communautaire.
- L'importance de la formation pratique et du partage des connaissances pour renforcer les capacités locales.
- L'adaptation des pratiques agricoles aux défis du changement climatique pour assurer la durabilité à long terme.
- La nécessité de partenariats entre les gouvernements, les ONG, les entreprises locales et les organisations agricoles pour soutenir les initiatives communautaires.



MR. SANT KUMAR
DIRECTEUR DE BULA AGRO ENTERPRISES

bulaagro@gmail.com

L'histoire d'un paysan

« Avant, lorsque nous avions un plateau de semis, la moitié poussait peut-être. Ce que nous avons appris de l'atelier, nous avons vu que non seulement tout cela pousse, mais que nous pourrions en récolter »
Jemima Ferguson, étudiante universitaire, l'une des principales formatrices du projet pilote 2020. *“Les plantes prospèrent vraiment grâce aux enseignements que j'ai appris de M. Sant”*

Mabel Tafunai, formatrice principale du projet pilote de Nadi, a partagé ses connaissances avec les femmes de l'île de Taveuni.

« Les chances d'assurer une bonne alimentation nutritive à la famille sont plus grandes lorsque nous impliquons les femmes, car si elle les plante, elle les cuisine », Sant Kumar, directeur de Bula Agro.

« Les femmes disposent également d'un formidable réseau de soutien composé de voisins et d'amis avec lesquels elle partage son expérience, ses plantes et ses recettes – ils sont donc très essentiels à la santé et à la nutrition de nos différentes communautés. »

GUINÉE CONAKRY; BURKINA FASO

AMÉLIORATION DE L'EMPLOYABILITÉ DES FEMMES ET DES JEUNES DANS LA FILÈRE RIZ POUR UN MEILLEUR REVENU



PRÉSENTATION

Fédération des Unions de Producteurs de Riz de Haute Guinée « FUPRORIZ »

DESCRIPTION

L'Agri-agence « **Trias** », a soutenu le projet porté par la **Fédération des Unions de Producteurs de Riz de Haute Guinée « FUPRORIZ »** et implique, l'UPRS (co-exécutant) - Union Provinciale des Producteurs de Riz du Sanmatenga et **l'Union des Etuveuses de Riz Wendwaogo de Louda, (UERWL)**.

Le projet vise à **intensifier et valoriser la production agricole en Guinée Conakry et au Burkina Faso**. Il promeut la production agroécologique et forme les producteurs à la production de compost bio. Des techniques agroécologiques résilientes telles que le système de riziculture intensive a été introduites.

Le projet a collecté des données pour une prise de décision éclairée, augmentant le nombre de clients et de ventes de riz étuvé. Il a impliqué les femmes productrices dans les sorties terrains et mené des enquêtes de satisfaction pour améliorer la qualité des produits. Le projet a également travaillé sur l'accès au financement, obtenant et le renforcement des capacités en éducation financière et en maîtrise des chaînes de valeur agricole.

RÉSULTATS

- Instauration de la confiance avec les IMF ce qui a facilité l'accès au crédit pour les OP et garantir un taux de recouvrement de 100%.
- Formation de 2500 producteurs aux pratiques agroécologiques,
- Production de 110 tonnes de fumure organique, en 2022,
- Introduction de nouvelles techniques, telle que le placement profond de l'urée
- Facilitation de l'accès au marché et aux finances
- Renforcement des capacités des OP en vente groupée et en éducation financière.
- Augmentation des ventes de riz étuvé lors des foires.
- Amélioration des services et la qualité des produits.
- Augmentation du nombre des clients réguliers et occasionnels

DÉFIS

- Changement de comportements nécessitant de la patience
- Besoin d'équipements pour chaque producteur leader
- Besoin de feedback des consommateurs pour améliorer les produits
- Besoin de renforcer les capacités en éducation financière
- Nécessité d'acquérir la confiance des coopératives pour l'accès au crédit
- Nécessité d'impliquer les étuveuses dans la recherche de marché

LEÇONS

- La patience et une communication efficace sont essentielles pour favoriser les changements de comportement au sein des communautés agricoles.
- L'acquisition d'équipements adéquats est cruciale pour améliorer l'efficacité des pratiques agricoles sur le terrain.
- La confiance mutuelle est un pilier fondamental pour faciliter l'accès au crédit et renforcer les partenariats financiers.
- Impliquer activement les membres de la communauté, comme les étuveuses, dans la recherche de marchés peut stimuler la croissance et la durabilité des initiatives agricoles.
- L'utilisation d'enquêtes de satisfaction pour recueillir les retours des consommateurs permet d'améliorer constamment la qualité des produits et services offerts.
- Répondre aux besoins des consommateurs est essentiel pour orienter les actions de plaidoyer et renforcer les relations avec les parties prenantes.
- La maîtrise des chaînes de valeur agricole par les agents des IMF est cruciale pour optimiser les processus et maximiser les bénéfices pour tous les acteurs impliqués dans le secteur agricole.



PARTENARIATS PUBLIC-PRIVÉ-PRODUCTEURS INNOVANTS LE LONG DE LA CHAÎNE DE VALEUR DU MANIOC



PRÉSENTATION

Syndicat INGABO, membre de l'EAF

DESCRIPTION

Au Rwanda, le manioc est une culture clé avec 700 000 exploitations familiales produisant plus de 1,7 million de tonnes par an. Le **Syndicat Ingabo**, depuis 1990, accompagne les petits agriculteurs dans la production de manioc, favorisant la coopération au sein de coopératives pour renforcer leur position sur le marché. Le Syndicat Ingabo accompagne les petits agriculteurs pour renforcer leurs compétences techniques et économiques, les transformant en acteurs de marché compétitifs.

Avec plus de 15 000 membres, dont la moitié est impliquée dans la production de manioc, le syndicat se concentre sur la chaîne de valeur de ce produit. En encourageant l'adhésion à des coopératives, Ingabo favorise la collaboration entre producteurs pour une plus grande force collective. En établissant des partenariats avec des entreprises, notamment des contrats d'achat avec une usine de manioc à Kinazi, le syndicat vise à assurer une intégration équitable et durable des producteurs dans la chaîne de valeur.

L'établissement de contrats est important pour garantir un approvisionnement régulier et de qualité en manioc à l'usine de Kinazi. Ces accords assurent aux coopératives et aux producteurs un prix compétitif et des paiements ponctuels, éliminant les problèmes liés à l'irrégularité des approvisionnements et aux retards de paiement. Cette approche bénéfique pour toutes les parties impliquées a contribué au succès du secteur.

L'événement annuel "La semaine du manioc" organisé par Ingabo Syndicate et soutenu par le ministère de l'Agriculture du Rwanda réunit chaque année les acteurs clés de la chaîne de valeur du manioc pour renforcer les liens et promouvoir le développement durable de cette filière.

RÉSULTATS

- Augmentation des Rendements : Les rendements de manioc ont augmenté de 10 à 50 tonnes par hectare.
- Contrats Avantageux : Des contrats compétitifs assurent un approvisionnement de qualité à l'usine de manioc de Kinazi.
- Accès au Marché : Des partenariats efficaces ont amélioré l'accès au marché pour les coopératives de manioc.

DÉFIS

- La concurrence d'autres acheteurs,
- La qualité du produit
- Les retards de paiement

LESSONS

- Les partenariats public-privé renforcent la chaîne de valeur.
- L'adoption de nouvelles techniques agricoles peut augmenter les rendements.
- Engagement Communautaire : L'implication des membres dans un objectif commun renforce la durabilité et la réussite des projets.
- Le manioc est une chaîne de valeur clé au Rwanda. Au Rwanda, 700 000 exploitations familiales cultivent du manioc, produisant plus de 1,7 million de tonnes par an, faisant du manioc l'une des cultures de base les plus importantes au Rwanda. Avec des rendements élevés par hectare, le manioc fait partie des cultures prioritaires pour faire face à l'insécurité alimentaire et donc l'une des chaînes de valeur prioritaire pour Ingabo Syndicate, le syndicat des ouvriers agricoles et des agriculteurs du Rwanda.



SOUTIEN À UNE INITIATIVE DE TRANSFORMATION AGROALIMENTAIRE PORTÉE PAR DES JEUNES

CTOP



COORDINATION TOGOLAISE DES ORGANISATIONS
PAYSANNES ET DE PRODUCTEURS AGRICOLES

PRESENTER

Coordination togolaise des organisations paysannes et de producteurs agricoles (CTOP)/ ROPPA

DESCRIPTION

L'expérience menée par la **Coordination togolaise des organisations paysannes et de producteurs agricoles (CTOP)** au Togo, visant à soutenir l'unité de transformation des jeunes de la SCOOS "LE SUCCES", spécialisée dans la transformation de fruits en jus tels que l'ananas, le pain de singe et le bissap, s'est démarquée par son approche participative et compétitive.

À travers un processus initial de diagnostic suivi d'un plan de renforcement des capacités, cette initiative a permis à la SCOOPS de réhabiliter son unité de transformation, d'améliorer la qualité et la présentation de ses produits, d'accroître sa visibilité sur le marché et d'obtenir des contrats de livraison, notamment aux centres de développement des enfants locaux.

Cette expérience illustre l'impact positif d'un soutien ciblé et personnalisé sur le développement des jeunes entrepreneurs dans le secteur agroalimentaire.

RÉSULTATS

- **Réhabilitation de l'unité de transformation** : Grâce au soutien de la CTOP, l'unité de transformation a été réhabilitée, permettant ainsi d'améliorer les conditions de production et d'optimiser les processus de transformation des fruits en jus.
- **Amélioration de la qualité et de la présentation des produits** : L'intervention de la CTOP a permis d'améliorer la qualité des produits transformés, notamment par un meilleur contrôle des processus, des normes de qualité plus élevées et une attention particulière portée à l'emballage et à l'étiquetage des produits.

RÉSULTATS

- **Augmentation de la visibilité sur le marché :** Grâce aux améliorations apportées, la SCOOPS "LE SUCCES" a pu accroître sa visibilité sur le marché local et attirer davantage de clients grâce à des produits de meilleure qualité et une présentation plus attrayante.
- **Obtention de contrats de livraison :** Un résultat clé a été la conclusion de contrats de livraison, notamment avec les centres de développement des enfants locaux, démontrant ainsi la confiance accordée à la SCOOPS "LE SUCCES" pour fournir des produits transformés de qualité.

DÉFIS

- Mobilisation des ressources financières
- Formation des jeunes travailleurs
- Mise en place d'un système de distribution efficace

LEÇONS

- Importance du soutien technique et financier pour le développement des initiatives de transformation agroalimentaire portées par des jeunes,
- Pertinence d'un accompagnement personnalisé basé sur un diagnostic préalable,
- Amélioration de la qualité et de la présentation des produits sur leur commercialisation et leur attractivité auprès des clients.

FEMMES TRANSFORMATRICES : CHÂÎNES DE VALEUR DE LA BANANE ET DU CACAO PLUS INCLUSIVES



PRÉSENTATION

TRIAS

DESCRIPTION

L'expérience "Femmes transformatrices : chaînes de valeur de la banane et du cacao plus inclusives", s'inscrit dans le cadre d'un projet visant à améliorer les conditions socio-économiques des petits producteurs de cacao et de bananes appartenant à cinq organisations de producteurs (OP) en République dominicaine.

Ce projet a été conçu en réponse à plusieurs défis clés identifiés, notamment les modèles de gouvernance peu inclusifs au sein des OP, la participation limitée des femmes et des jeunes dans les chaînes de valeur du cacao et de la banane, le soutien insuffisant des institutions publiques.

Le projet a mis en œuvre une série d'initiatives stratégiques dont le renforcement de la gouvernance inclusive, la promotion de la participation des femmes et des jeunes le plaidoyer auprès des institutions.

Grâce à ces initiatives, le projet "Femmes transformatrices : chaînes de valeur de la banane et du cacao plus inclusives" a réussi à créer un environnement plus inclusif et équitable pour les petits producteurs de cacao et de bananes en République dominicaine, renforçant ainsi leur capacité à améliorer leurs conditions socio-économiques et à participer pleinement aux chaînes de valeur agricole.

Le projet a impliqué l'agri-agence belge **TRIAS – Juan Cruz de Guaranal Association**, le **Réseau latino-américain et caribéen des petits producteurs et travailleurs du commerce équitable (CLAC)**

RÉSULTATS

- Toutes les OPs ont amélioré leur gouvernance et leur structure, en intégrant des comités d'inclusion et de genre.
- 7 femmes et 8 jeunes ont rejoint les conseils d'administration, et 3 FO ont élaboré de nouveaux plans stratégiques.
- Les processus de développement du capital humain comprenaient des écoles de leadership, une formation sur le genre et une nouvelle formation sur la masculinité.
- 9 entreprises ont été créées, dirigées par des femmes et des jeunes, avec des plans d'affaires et d'investissement.
- Les institutions gouvernementales se sont engagées à soutenir et à surveiller les résultats du projet.

DÉFIS

- Modèles de gouvernance non inclusifs au sein des OPs.
- Participation limitée des femmes et des jeunes dans les chaînes de valeur.
- Soutien insuffisant des institutions publiques.

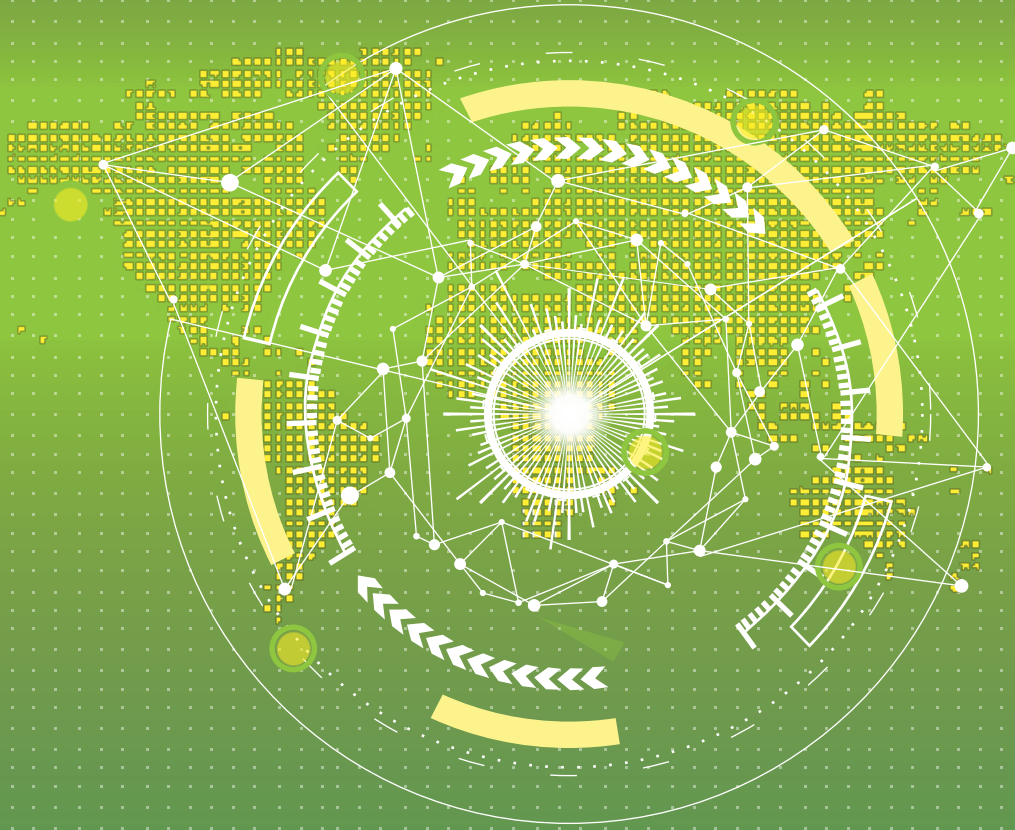
LEÇONS

- La transformation des chaînes de valeur nécessite une approche inclusive.
- L'analyse des chaînes de valeur doit être entrepreneuriale.
- L'engagement des décideurs est crucial.
- Le leadership traditionnel joue un rôle vital dans le renouvellement des FO.
- • Le changement organisationnel nécessite une attention aux aspects à la fois concrets et souples.
- Nourrir continuellement le processus est essentiel.





Panafrican farmers' organization
Organisation panafricaine des agriculteurs
المنظمة الإفريقية للفلاحين



CONCLUSION ET RECOMMANDATIONS





CONCLUSION

La mise en œuvre du programme FO4ACP/ OPenACP a joué un rôle essentiel dans le renforcement des capacités et dans la promotion d'un développement agricole durable à travers plusieurs initiatives clés:

- 1. Renforcement institutionnel :** Cela comprend le développement de mécanismes de gouvernance solides, l'amélioration de la transparence et de la responsabilité, et la consolidation de leurs capacités de gestion interne.
- 2. Renforcement des compétences techniques :** Il a permis aux OPs de renforcer leurs compétences techniques en matière d'agriculture durable ; améliorer les connaissances et les pratiques agricoles, notamment en matière de conservation des sols, de gestion de l'eau, d'agroécologie et de techniques agricoles innovantes.
- 3. Accès aux ressources et aux financements :** FO4ACP a facilité l'accès des OPs nationales à des ressources et des financements pour soutenir leurs activités agricoles. Cela comprend l'accès à des crédits agricoles, à des intrants agricoles de qualité, ainsi qu'à des programmes de subventions pour le développement de projets agricoles durables.
- 4. Renforcement du plaidoyer politique :** Le programme a également contribué à renforcer les compétences des OPs en matière de plaidoyer. Il les a soutenues dans leur capacité à défendre les intérêts des paysans auprès des décideurs politiques et à participer activement aux processus décisionnels relatifs aux politiques agricoles et rurales.
- 5. Échange de connaissances et de bonnes pratiques :** FO4ACP a favorisé l'échange de connaissances et de bonnes pratiques entre les OPs membres de la PAFO. Des forums, des ateliers et des plateformes ont été mis en place pour permettre aux organisations de partager leurs expériences, d'apprendre les unes des autres et de développer des approches communes pour résoudre les défis agricoles communs.

Les expériences réussies rassemblées dans ce document, ne sont que quelques exemples de la réussite réalisées par les Organisations paysannes impliquées dans la mise en œuvre du FO4ACP. Elles témoignent de l'impact positif que la collaboration peut avoir sur les organisations paysannes et les communautés agricoles.

Aussi, l'évènement Global de Gestion des Connaissances du FO4ACP, organisé par la PAFO, à Kigali, du 16 au 18 mai 2023, a constitué une opportunité renouvelée pour les partenaires

du FO4ACP, de mettre en valeur les résultats significatifs du programme.

En favorisant l'échange de connaissances et de bonnes pratiques entre les acteurs du secteur agricole, le programme permet aux Organisations paysannes de tirer parti des réussites passées pour améliorer leurs pratiques et renforcer leur impact.

Cette approche de capitalisation sur les expériences réussies contribue à une agriculture plus efficace, durable et résiliente face aux défis actuels.





RECOMMANDATIONS

Encourager les partenariats durables entre les Organisations paysannes impliquées dans la mise en œuvre du programme, afin de favoriser un véritable échange de connaissances et de bonnes pratiques. Ensemble, les OPs des différentes régions, peuvent apprendre les unes des autres, renforcent leurs réseaux de coopération et promeuvent l'innovation pour une agriculture plus durable et inclusive.

Soutenir le renforcement des capacités des OPs : Renforcer les capacités des paysans en vue de leur autonomisation, c'est investir dans l'autonomisation des paysans, la sécurité alimentaire, la réduction de la pauvreté rurale et la préservation de l'environnement.

Besoin d'informations actuelles : Les OP nationales doivent mener des enquêtes pour obtenir des données à jour sur les défis agricoles, notamment sur l'accès au financement et les contraintes climatiques, pour guider le plaidoyer et les interventions.

Renforcement de la dissémination d'innovations : Promouvoir la diffusion et l'adoption des pratiques innovantes, à travers un projet continental pour maximiser les avantages.

Amélioration de l'accès au financement : Encourager la création de banques communautaires rurales avec la participation des paysans et des OP, et faciliter des arrangements spéciaux pour des prêts agricoles durables.

Fourniture d'Informations sur le financement climatique : Le programme FO4ACP devrait fournir des informations et un soutien aux OPs, pour accéder au financement du changement climatique.

Renforcer les partenariats pour faciliter la mise à l'échelle des pratiques innovantes : Soutenir financièrement les initiatives répondant au changement climatique pour une agriculture plus résiliente et durable.

Mise en réseau par thématiques : Encourager la mise en réseau des OPs nationales par domaines thématiques via des plateformes virtuelles, avec le soutien des OP régionales, pour faciliter la collaboration et l'apprentissage.

Documenter et partager les expériences agricoles : Continuer à documenter et partager les expériences présentées lors d'événements clés, pour enrichir les connaissances et inspirer de nouvelles approches.



The voice of african farmers
La voix des paysans africains



AGRICORD



Procasur
Harvesting Innovations, Spreading Opportunities



IFAD | FIDA
Investing in rural people
Investir dans les populations rurales
Invertir en la población rural
الاستثمار في السكان الريفيين